



TÜRKİYE
YÜZYILI

100
TÜRKİYE CUMHURİYETİ'NİN YÜZÜNCÜ YILI



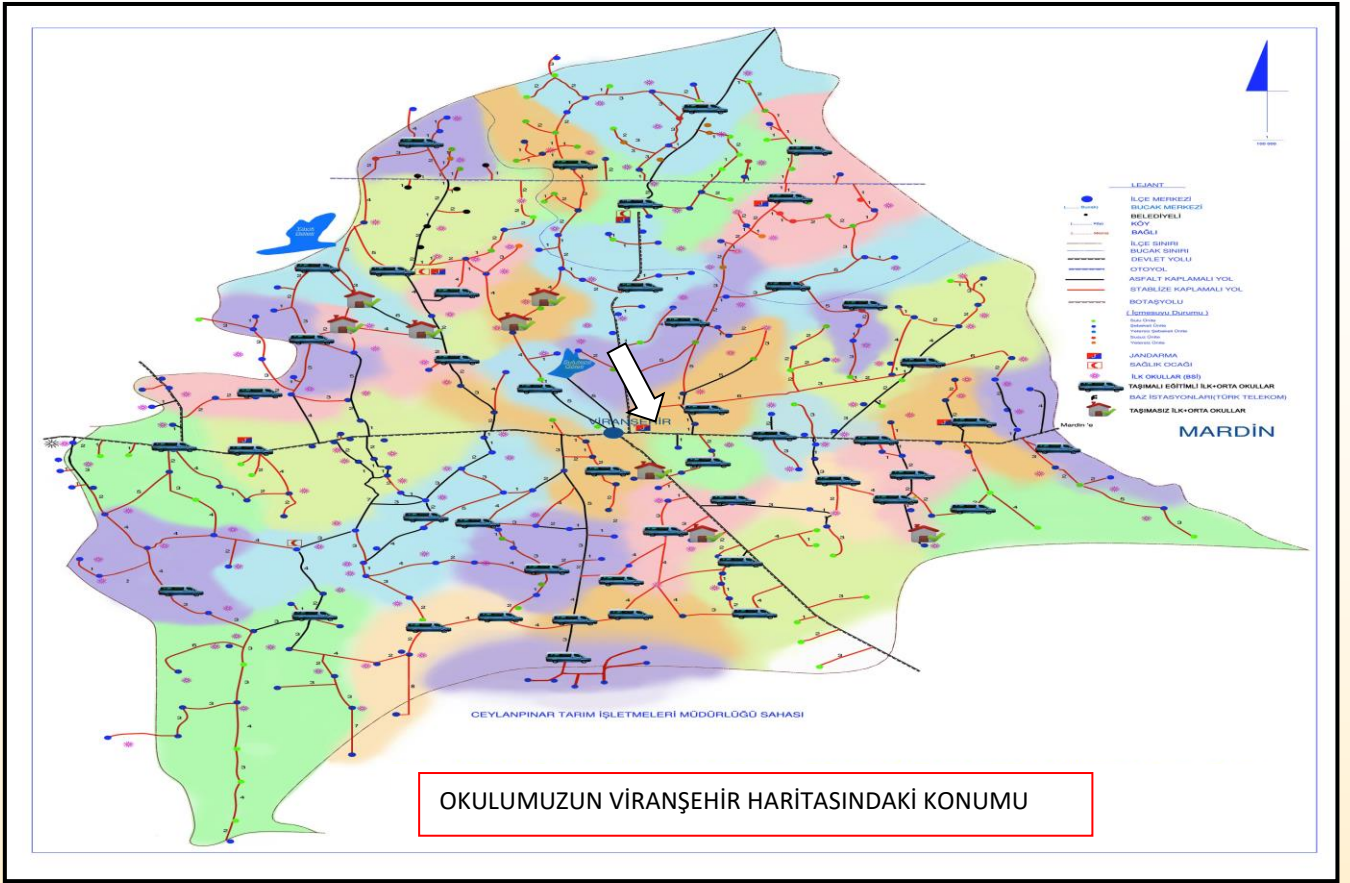
T.C.
VİRANŞEHİR KAYMAKAMLIĞI
SULTAN ABDULHAMİT HAN
İMAM HATİP ORTAOKULU MÜDÜRLÜĞÜ
2024-2028 STRATEJİK PLANI





En mühim ve feyizli vazifelerimiz Milli Eğitim işleridir. Milli eğitim işlerinde mutlaka muzaffer olmak lazımdır. Bir milletin hakiki kurtuluşu ancak bu suretle olur. Eğitimidir ki bir milleti ya özgür, bağımsız, şanlı ve yüce bir toplum olarak yaşatır ya da köleliğe ve yoksulluğa iter.”

Mustafa Kemal Atatürk



Sultan Abdulhamit Han İmam Hatip Ortaokulu Bilgileri

İli: Şanlıurfa		İlçesi: Viranşehir	
Adres	Emiroğlu Mah. 1358 Sokak 5/A Blok	Coğrafi Konum (Link)	37°28'03.4"N 39°39'22.5"E
Telefon Numarası	0542 819 49 15	Faks Numarası	-
E Posta Adresi	766474@meb.k12.	Web Sayfası Adresi	https://sultanabdulhamithaniho63.meb.k12.t
Kurum Kodu	766474	Öğretim Şekli	Tam Gün

SUNUŞ



Çok hızlı gelişen, değişen teknolojilerle bilginin değişim süreci de hızla değişmiş ve başarı için sistemli ve planlı bir çalışmayı kaçınılmaz kılmıştır. Sürekli değişen ve gelişen ortamlarda çağın gerekleri ile uyumlu bir eğitim öğretim anlayışını sistematik bir şekilde devam ettirebilmemiz, belirlediğimiz stratejileri en etkin şekilde uygulayabilmemiz ile mümkün olacaktır. Başarılı olmak da iyi bir planlama ve bu planın etkin bir şekilde uygulanmasına bağlıdır.

Kapsamlı ve özgün bir çalışmanın sonucu hazırlanan Stratejik Plan okulumuzun çağa uyumu ve gelişimi açısından tespit edilen ve ulaştırılması gereken hedeflerin yönünü doğrultusunu ve tercihlerini kapsamaktadır. Katılımcı bir anlayış ile oluşturulan Stratejik Plânın, okulumuzun eğitim yapısının daha da güçlendirilmesinde bir rehber olarak kullanılması amaçlanmaktadır.

Belirlenen stratejik amaçlar doğrultusunda hedefler güncellenmiş ve okulumuzun 2024-2028 yıllarına ait stratejik plânı hazırlanmıştır.

Bu planlama; 5018 sayılı Kamu Mali Yönetimi ve Kontrol Kanunu gereği, Kamu kurumlarında stratejik planlamanın yapılması gerekliliği esasına dayanarak hazırlanmıştır. Zoru hemen başarırız, imkânsızı başarmak zaman alır.

Okulumuza ait bu planın hazırlanmasında her türlü özveriye gösteren ve sürecin tamamlanmasına katkıda bulunan stratejik planlama ekiplerimize, İlçe Milli Eğitim Müdürlüğümüz Strateji Geliştirme Bölümü çalışanlarına teşekkür ediyor, bu plânın başarıyla uygulanması ile okulumuzun başarısının daha da artacağına inanıyor, tüm personelimize başarılar diliyorum.

Abdurrahim KURNAZ
Okul Müdürü

İÇİNDEKİLER

1. GİRİŞ VE STRATEJİK PLANIN HAZIRLIK SÜRECİ(6)

- 1.1. Strateji Geliştirme Süreci Kurulu ve Stratejik Plan Ekibi(6)
- 1.2. Planlama Süreci(6)

2. DURUM ANALİZİ(7)

- 2.1. Kurumsal Tarihçe(8)
- 2.2. Uygulanmakta Olan Planın Değerlendirilmesi(8)
- 2.3. Mevzuat Analizi(9)
- 2.4. Üst Politika Belgelerinin Analizi(10)
- 2.5. Faaliyet Alanları ile Ürün ve Hizmetlerin Belirlenmesi(11)
- 2.6. Paydaş Analizi(12)
- 2.7. Kuruluş İçi Analiz(20)
 - 2.7.1. Teşkilat Yapısı(20)
 - 2.7.2. İnsan Kaynakları(23)
 - 2.7.3. Teknolojik Düzey(25)
 - 2.7.4. Mali Kaynaklar(26)
 - 2.7.5. İstatistik Veriler(27)
- 2.8. Dış Çevre Analizi (Politik, Ekonomik, Sosyal, Teknolojik, Yasal ve Çevresel Çevre Analizi -PESTLE)(29)
- 2.9. Güçlü ve Zayıf Yönler ile Fırsatlar ve Tehditler (GZFT) Analizi(30)
- 2.10. Tespit ve İhtiyaçların Belirlenmesi(32)

3. GELECEĞE BAKIŞ(32)

- 3.1. Misyon(32)
- 3.2. Vizyon(32)
- 3.3. Temel Değerler(33)

4. AMAÇ, HEDEF VE STRATEJİLERİN BELİRLENMESİ(34)

- 4.1. Amaçlar(34)
- 4.2. Hedefler(34)
- 4.3. Performans Göstergeleri(34)
- 4.4. Stratejilerin Belirlenmesi(36)
- 4.5. Maliyetlendirme(43)

5. İZLEME VE DEĞERLENDİRME(43)

6. Tablo / Ekler(44)

1. GİRİŞ VE STRATEJİK PLANIN HAZIRLIK SÜRECİ

1.1. Strateji Geliştirme Kurulu ve Stratejik Plan Ekibi

Strateji Geliştirme Kurulu: Okul müdürünün başkanlığında, bir okul Müdür Yardımcısı, bir öğretmen ve okul/aile birliği başkanı ile bir yönetim kurulu üyesi olmak üzere 5 kişiden oluşan üst kurul kurulur.

Stratejik Plan Ekibi: Okul Müdürü tarafından görevlendirilen ve üst kurul üyesi olmayan Müdür Yardımcısı başkanlığında, belirlenen öğretmenler ve gönüllü velilerden oluşur.

Tablo 1. Strateji Geliştirme Kurulu ve Stratejik Plan Ekibi Tablosu

Strateji Geliştirme Kurulu Bilgileri		Stratejik Plan Ekibi Bilgileri	
Adı Soyadı	Ünvanı	Adı Soyadı	Ünvanı
Abdurrahim KURNAZ	Okul Müdürü	-----	Müdür Yardımcısı
Hüseyin Aslan	Türkçe Öğretmeni	Üveys Yücel Keskin	Matematik Öğretmeni
Yavuz Avdancı	Fen Bilimleri Öğretmeni	Gurbet Gümüşkaya	İngilizce Öğretmeni
Songül Talay	DİKAB Öğretmeni	İbrahim Halil Serin	DİKAB Öğretmeni
Bahar UTLU	Okul Aile Birliği Başkanı	Eyyüp Erol	Veli
Mihriban Kınay	Yönetim Kurul Üyesi	Hatun Kaya	Veli

1.2. Planlama Süreci:

2024-2028 dönemi stratejik plan hazırlanma süreci Strateji Geliştirme Kurulu ve Stratejik Plan Ekibi'nin oluşturulması ile başlamıştır. Ekip tarafından oluşturulan çalışma takvimi kapsamında ilk aşamada durum analizi çalışmaları yapılmış ve durum analizi aşamasında, paydaşlarımızın plan sürecine aktif katılımını sağlamak üzere paydaş anketi, toplantı ve görüşmeler yapılmıştır. Durum analizinin ardından geleceğe yönelim bölümüne geçilerek okulumuzun/kurumumuzun amaç, hedef, gösterge ve stratejileri belirlenmiştir. Planın hazırlanması aşamaları DYS 'den gelen çizelgeye göre yapılmıştır.

2. DURUM ANALİZİ

Stratejik planlama sürecinin ilk adımı olan durum analizi, okulumuzun/kurumumuzun “neredeyiz?” sorusuna cevap vermektedir. Okulumuzun/kurumumuzun geleceğe yönelik amaç, hedef ve stratejiler geliştirebilmesi için öncelikle mevcut durumda hangi kaynaklara sahip olduğu ya da hangi yönlerinin eksik olduğu ayrıca, okulumuzun/kurumumuzun kontrolü dışındaki olumlu ya da olumsuz gelişmelerin neler olduğu değerlendirilmiştir. Dolayısıyla bu analiz, okulumuzun/kurumumuzun kendisini ve çevresini daha iyi tanımasına yardımcı olacak ve stratejik planın sonraki aşamalarından daha sağlıklı sonuçlar elde edilmesini sağlayacaktır.

Durum analizi bölümünde, aşağıdaki hususlarla ilgili analiz ve değerlendirmeler yapılmıştır;

- *Kurumsal tarihçe*
- *Uygulanmakta olan planın değerlendirilmesi*
- *Mevzuat analizi*
- *Üst politika belgelerinin analizi*
- *Faaliyet alanları ile ürün ve hizmetlerin belirlenmesi*
- *Paydaş analizi*
- *Kuruluş içi analiz*
- *Dış çevre analizi (Politik, ekonomik, sosyal, teknolojik, yasal ve çevresel analiz)*
- *Güçlü ve zayıf yönler ile fırsatlar ve tehditler (GZFT) analizi*

2.1. Kurumsal Tarihçe

Viranşehir İlçesine bağlı Emirođlu mahallesinde bulunan okulumuz 2019 yılında Eğitim-öğretim faaliyetine başlamıştır. Mahalledeki İmam Hatip ihtiyacının karşılanması ve yine mahallede bulunan İsmet Öztop ortaokulunun yoğunluđunu azaltmak için açılan okulumuzun Kurucu müdürlüđünü mevcut durumda görevine devam eden Abdurrahim KURNAZ yapmıştır. 15 öğrenci ve her kademedен 1 şube ile başlayan öğrenci kaydı süreci her yıl katlanarak artmıştır.

Okulumuz mevcut durumda 15 derslikten oluşmaktadır. Dersliklerin tamamında FATİH Projesi kapsamında etkileşimli tahta ve internet bağlantısı bulunmaktadır. Okulumuzda mescit, voleybol, futbol, basketbol sahaları ve masa tenisi imkanı, Destek Eğitim odası, kütüphane, Fen laboratuvarı, sinema salonu, konferans salonu gibi öğrencilerimizin yararlanabildikleri fiziki mekânlar bulunmaktadır.

Okulumuz 2019'dan bu yana Nitelikli Liselere öğrenci yerleştirme ve Bursluluk kazandırma gibi akademik çalışmaların yanında sosyal sportif ve kültürel çalışmalarda da başarısını her geçen yıl artırmaktadır.

2.2. Uygulanmakta Olan Stratejik Planın Deđerlendirilmesi

Uygulanmakta olan stratejik planın deđerlendirilmesi, planın uygulanmış olan dönemine ilişkin hedef ve göstergeler bazında gerçekleşme düzeyi ile başarı ve başarısızlık Nedenlerini içerir. Bu çalışmanın amacı; yeni stratejik planda yer alacak amaç, hedef ve Performans göstergelerinin doğru bir çerçevede belirlenmesini temin etmektir. Bu çalışma için uygulanmakta olan stratejik planın izleme ve deđerlendirme bölümünde detayları verilen stratejik plan izleme ile stratejik plan deđerlendirme tablolarından yararlanır.

Uygulanmakta olan stratejik planın deđerlendirilmesi sonucu hedef ve performans Göstergelerinde hedeflenen sonuçlara ulaşılması durumunda;

- Mevcut çevre şartları, riskler ve üst politika belgelerinden gelen sorumluluklar dikkate alındığında söz konusu hedeflerin yeni planda yer alıp almaması hususu deđerlendirilir.

- Stratejik planda amacın farklı açılardan iyileştirilmesi ihtiyacı bulunması durumunda yeni hedef ve performans göstergeleri belirlenir.

Uygulanmakta olan stratejik planın deđerlendirilmesi sonucu hedef ve performans göstergelerinde hedeflenen sonuçlara ulaşılabilmesi durumunda ise

- Hedef ve performans göstergesi ile bunlara ilişkin deđerlerin doğru belirlenip belirlenmediđine,

• Mevcut çevre şartları, riskler ve üst politika belgelerinden gelen sorumluluklar dikkate alındığında söz konusu hedeflerin yeni planda yer alıp almaması gerektiğine karar verilir.

PG NO	PERFORMANS GÖSTERGESİ	2022 Yılı Hedef	2022 Yılı Gerçekleşme Durumu	2023 Yılı Hedef	2023 Yılı Gerçekleşme Durumu
1	Bir eğitim ve öğretim döneminde bilimsel, kültürel, sanatsal ve sportif alanlarda en az bir faaliyete katılan öğrenci oranı (%)	%65	%74,22	%75	%81
2	Bir eğitim ve öğretim döneminde bilimsel, kültürel, sanatsal ve sportif alanlarda en az bir faaliyete katılan öğrenci oranı (%)	%60	%75,9	%85	%89,5
3	Bir eğitim öğretim döneminde 20 gün ve üzeri devamsız öğrenci oranı (%)	%2	%40	%1	%30
4	Öğrenci başına okunan kitap sayısı (Ortaokul)	4	80	5	82,5
5	Yabancı dil eğitimine yönelik olarak yapılan etkinlik sayısı	15	%60	18	%70
6	Erken çocukluk eğitiminde desteklenen şartları elverişsiz öğrenci sayısı	-	-	-	-
7	Eğitim kayıt bölgelerinde kurulan okul ve mahalle spor kulüplerinden yararlanan öğrenci oranı (Temel eğitim)(%)	%5	%10	%10	%40

Tablo 2. Uygulanmakta Olan Stratejik Planın Değerlendirme Tablosu

2.3. Yasal Yükümlülükler ve Mevzuat Analizi

Mevzuat analizinde okul/kuruma görev ve sorumluluk yükleyen, okul/kurumun faaliyet alanını düzenleyen mevzuat gözden geçirilerek yasal yükümlülükler listesi oluşturulur.

Mevzuat analizinin çıktıları daha sonraki aşamada okul/kurumun faaliyet alanlarının ve Misyon bildiriminin belirlenmesinde ve geleceğe bakışının oluşturulmasında ve/veya gözden geçirilmesinde kullanılır. Mevzuat analiziyle amaç ve hedeflerin sınırları çizilir. İdarenin, görevlerini yürütürken bu sınırların dışına çıkmaması gerekir. Okul/kurumun mevzuattan kaynaklanan yükümlülükleri, bu yükümlülüklerin mevzuatın hangi maddesine dayandığı ile bu yasal yükümlülüklerle ilişkin tespitler ve ihtiyaçlar mevzuat analizi sürecinde cevaplanması gereken sorular çerçevesinde ortaya konulur.

Yasal Yükümlülükler ve Mevzuat Analizi Aşamasında Cevaplandırılması Gereken Temel Sorular

- Okul/kurumun çalışma usulleri ve iş süreçlerine ilişkin hangi düzenlemeler bulunmaktadır?
- Okul/kurum tarafından sunulan ürün ve hizmetler nelerdir? Bunların yararlanıcıları kimlerdir?
- Okul/kurum tarafından sunulan ürün ve hizmetlerin nitelik ve niceliğine ilişkin ne gibi hükümler bulunmaktadır.

2.4. Üst Politika Belgeleri Analizi

Üst politika belgeleri;

- 12. Kalkınma Planı
- Cumhurbaşkanlığı Programı,
- Orta Vadeli Program,
- Cumhurbaşkanlığı Yıllık Programı,
- Millî Eğitim Bakanlığı Stratejik Planı,
- İl Millî Eğitim Müdürlüğü Stratejik Planı,
- İlçe Millî Eğitim Müdürlüğü Stratejik Planı ile
- Okul/kurumu ilgilendiren ulusal, bölgesel ve sektörel strateji eylem planlarını ifade eder.

Kurumun faaliyet alanları ile Kalkınma Planı, diğer plan ve programlarda yer alan amaç, ilke ve politikalar arasındaki uyuma bakılır.

Tablo 3. Üst Politika Belgeleri Analizi Tablosu

Üst Politika Belgesi	İlgili Bölüm / Referans	Verilen Görevler / İhtiyaçlar
5018 sayılı Kamu Mali Yönetimi ve Kontrol Kanunu	• 9. Madde, • 41. Madde	Kurum Faaliyetlerinde bütçenin etkin ve verimli kullanımı Stratejik Plan Hazırlama Performans Programı Hazırlama Faaliyet Raporu Hazırlama
30344 sayılı Kamu İdarelerinde Stratejik Plan Hazırlamaya İlişkin Usul ve Esaslar Hakkında Yönetmelik (26 Şubat 2018)	Tümü	5 yıllık hedefleri içeren Stratejik Plan hazırlanması
Kamu İdareleri İçin Stratejik Plan Hazırlama Kılavuzu (26 Şubat 2018)	Tümü	5 yıllık hedefleri içeren Stratejik Plan hazırlanması
2018/16 sayılı Genelge, 2019-2023 Stratejik Plan Hazırlık Çalışmaları (18 Eylül 2018)	Tümü	2024-2028 Stratejik Planının Hazırlanması
MEB 2024-2028 Stratejik Plan Hazırlık Programı (18 Eylül 2023)	Tümü	2024-2028 Stratejik Planının Hazırlanması
MEB 2019-2023 Stratejik Planı	Tümü	MEB Politikaları Konusunda Taşra Teşkilatına Rehberlik
Kamu İdarelerince Hazırlanacak Performans Programları Hakkında Yönetmelik	Tümü	5 yıllık kurumsal hedeflerin her bir mali yıl için ifade edilmesi
Kamu İdarelerince Hazırlanacak Faaliyet Raporu Hakkında Yönetmelik	Tümü	Her bir mali yıl için belirlenen hedeflerin gerçekleştirme durumlarının tespiti, raporlanması
Şanlıurfa İl MEM 2024-2028 Stratejik Planı	Tümü	
Viranşehir İlçe MEM 2024-2028 Stratejik Planı	Tümü	

2.5. Faaliyet Alanları ile Ürün/Hizmetlerin Belirlenmesi

Mevzuat analizi çıktıları dolayısıyla görev ve sorumluluklar dikkate alınarak okul/kurumun sunduğu temel ürün ve hizmetler belirlenir. Belirlenen ürün ve hizmetler Tablo 3'te belirtildiği gibi belirli faaliyet alanları altında toplulaştırılmıştır. Faaliyet alanları ile ürün ve hizmetlerin belirlenmesi amaç, hedef ve stratejilerin oluşturulması aşamasında yönlendirici olacaktır.

Tablo 4. Faaliyet Alanlar/Ürün ve Hizmetler Tablosu

Faaliyet Alanı	Ürün / Hizmetler
Öğretim / Eğitim Faaliyetleri	Öğrenci İşleri Kayıt-nakil işleri Devam-devamsızlık Sınıf geçme Sınav hizmetleri
Rehberlik faaliyetleri	Öğrencilere rehberlik yapmak Velilere rehberlik etmek Rehberlik faaliyetlerini yürütmek
Sosyal faaliyetler	Veli, öğretmen düğün, taziye ziyaretlerine katılmak Sinema, tiyatro, piknik ve kermes çalışmaları
Sportif Faaliyetler	Masa tenisi, bocce, dart, futbol başta olmak üzere tüm yarışmalara katılım sağlamak
Kültürel ve sanatsal faaliyetler	Resim, afiş vb. yarışmalara katılmak
İnsan kaynakları faaliyetleri (mesleki Gelişim faaliyetleri, personel Etkinlikleri...)	Hizmet içi kurslara katılım sağlamak
Okul aile birliği faaliyetleri	Toplantılar düzenlemek, ihtiyaç önceliğine göre ihtiyaçları veliler ile birlikte karıştırmaya çalışmak
Öğrencilere yönelik faaliyetler	Yaprak testler, İYEP, Okuma yazmada sorun yaşayanlara bireysel çalışmalar yapmak
Ölçme değerlendirme faaliyetleri	Yönetmeliğe, kanuna uygun güncel olarak yapılmaktadır.
Öğrenme ortamlarına yönelik faaliyetler	Sıra, masa, akıllı tahta, sınıf panoları ve duvarların bakımı düzenli gerçekleştirilmektedir.
Ders dışı faaliyetler	Egzersiz çalışmaları, okul içi spor ve kültürel faaliyetler gerçekleştirilmektedir.

2.6. Paydaş Analizi

Tablo 5. Paydaş Sınıflandırma Matrisi

PAYDAŞLAR	İÇ PAYDAŞLAR	DIŞ PAYDAŞLAR	YARARLANICI		
	Çalışanlar, Birimler	Temel ortak	Stratejik ortak	Tedarikçi	Müşteri, Kitle hedef
Milli Eğitim Bakanlığı		√			
Valilik		√			
Milli Eğitim Müdürlüğü Çalışanları		√			
İlçe Milli Eğitim Müdürlükleri		√			
Okullar ve Bağlı Kurumlar		√			
Öğretmenler Çalışanlar ve Diğerleri	√				
Öğrenciler	√				√
Okul Aile Birliği Üyeleri	√				
Veliler		√			
Üniversite		0			
Özel İdare		0			
Belediyeler		√			
Güvenlik Güçleri (Jandarma)	0				
Sosyal Hizmetler Müdürlüğü			0		
Gençlik ve Spor Müdürlüğü		0			
Muhtarlık		√			
İşveren kuruluşlar		0			
Sivil Toplum Kuruluşları		0			

Tabloda yer paydaşların listesi okul/kurumun türüne ve yapısına göre değişkenlik gösterebilir.

√: Tamamı 0: Bir kısmı

Tablo 6. Paydaş Sınıflandırma Matrisi

Paydaş	İç Paydaş	Dış Paydaş	Yararlanıcı (Müşteri)	Neden Paydaş?	Önceliği
MEB		√		Bağlı olduğumuz merkezi idare	1
Öğrenciler			√	Hizmetlerimizden yaralandıkları için	1
Özel İdare		√		Tedarikçi mahalli idare	1
Veliler		√		Dolaylı olarak hizmetten yararlanıyor	1
Öğretmenler	√			Hizmeti sunar	1
STK		0		Amaç ve hedeflerimize ulaşmak için işbirliği yapacağımız kurumlar	.

Tablo 7. Yararlanıcı Ürün/Hizmet Matrisi

Yararlanıcı (Müşteri)	Ürün/Hizmet	Eğitim-Öğretim (Örgün-Yaygın)	Yatılılık-Bursluluk	Nitelikli İş Gücü	AR-GE, Projeler, Danışmanlık	Altyapı, Donatım Yatırım	Yayın	Rehberlik, Kurs, Sosyal etkinlikler	Mezunlar (Öğrenci)	Ölçme-Değerlendirme
Öğrenciler		√	0			√	√	√		
Valier								√		
Üniversiteler				0	0				√	
Medya				0	0					
Uluslararası kuruluşlar					0		0			
Meslek Kuruluşları					0					
Sağlık Kuruluşları				0						
Diğer Kurumlar										0
Özel Sektör				√	0			0		

Tablo 8 .Paydaş Anketleri**Sevgili Öğrencimiz;**

- ❖ Bu anketin amacı, okul hakkındaki görüşlerini toplamaktır.
- ❖ Bu anket, kimlik bilgileri girilmeden yapılmalıdır.
- ❖ Okul hakkında görüşlerini yansıtan kutuya “X” işareti koyarak neler düşündüğünü öğrenmemize yardımcı olabilirsin.
- ❖ Anketimize katıldığın için teşekkür ederiz.

NO	ORTAOKUL ÖĞRENCİLERİ İÇİNKONU BAŞLIKLARI	Kesinlikle	Katılıyorum	Kararsızım	Kesinlikle	Katılmıyorum
		Katılmıyorum	Katılıyorum	Kararsızım	Kesinlikle	Katılmıyorum
01-	Okulda kendimi güvende hissediyorum.	()	()	()	()	()
02-	Okul temiz ve hijyeniktir.	()	()	()	()	()
03-	Okulun fiziki koşullarını yeterlidir.	()	()	()	()	()
04-	Okul, yeni kabul edilen çocuklara uygun desteği sağlar.	()	()	()	()	()
05-	Farklı kültürlerden gelen öğrencilerin bu okulda memnuniyetle karşılanacağını düşünüyorum.	()	()	()	()	()
06-	Öğretmenlerime ihtiyaç duyduğumda kolaylıkla görüşebilirim.	()	()	()	()	()
07-	Okul müdürüne ihtiyaç duyduğumda kolaylıkla görüşebilirim.	()	()	()	()	()
08-	Okul rehberlik servisinden ihtiyaçlarım doğrultusunda faydalanabiliyorum.	()	()	()	()	()
09-	Okul kişisel hedefler belirlemede ve bu hedeflere ulaşmamda yeterli rehberlik ediyor.	()	()	()	()	()
10-	Okulumda yer almam için birçok fırsat var.	()	()	()	()	()
11-	Okul bana yeterli ders dışı etkinlik olanakları sunuyor.	()	()	()	()	()
12-	Okul kulüpleri amacına uygun şekilde gelişimime katkı sağlıyor.	()	()	()	()	()
13-	Öğretmenlerim sınıfta adil kurallara sahipler ve tarafsızlar.	()	()	()	()	()
14-	Öğretmenlerim beni daha iyi performans göstermem için teşvik ediyor.	()	()	()	()	()
15-	Öğretmenlerim derslerin işlenişinde farklı ve ilgi çekici yöntemler kullanır.	()	()	()	()	()
16-	Sınav ve ödevlerin beni değerlendirmek için adil ve yeterli olduğunu düşünüyorum.	()	()	()	()	()
17-	Okulda düzenlenen sanatsal ve kültürel faaliyetler yeterlidir.	()	()	()	()	()
18-	Okulda öğrencilerin görüşleri dikkate alınır.	()	()	()	()	()
19-	Okul kantininde yeterli ve sağlıklı yiyecekler var.	()	()	()	()	()
20-	DYK'leri yeterli buluyorum.	()	()	()	()	()

Kıymetli Öğretmenimiz;

- ❖ Bu anketin amacı, okul/kurum çalışmaları hakkındaki görüşlerinizi almaktır.
- ❖ Bu ankette kimlik bilgileri yer almaz.
- ❖ Lütfen okul hakkındaki görüşlerinizi en iyi yansıtan kutuya “X” işareti

koyarak belirtiniz.

- ❖ Anketimize katıldığınız için teşekkür ederiz.

NO	ÖĞRETMENLER İÇİN KONU BAŞLIKLARI					
		Kesinlikle Katılıyorum	Katılıyorum	Kararsızım	Kesinlikle Katılmıyorum	Katılmıyorum
01-	Okulun misyonu ve vizyonunu tam olarak anlıyorum.	()	()	()	()	()
02-	Okulda eğitim ve yönetim kalitesi sürekli olarak gelişiyor.	()	()	()	()	()
03-	Okul temiz ve hijyeniktir.	()	()	()	()	()
04-	Okul, öğrencilerin ve personelin güvenliğini sağlamak için uygun güvenlik önlemleri alır.	()	()	()	()	()
05-	Okul, yeni kabul edilen öğrencilere uygun desteği sağlar.	()	()	()	()	()
06-	Okulumuz mesleki yeterliliğimi geliştirmek için eğitim fırsatları sunuyor.	()	()	()	()	()
07-	Okul yönetimimiz öğretmenleri etkin bir şekilde yönlendirir.	()	()	()	()	()
08-	Okulumuz, öğrencilerin öğrenme ilgisini uyandıracak bir öğrenme ortamı oluşturmuştur.	()	()	()	()	()
09-	Etkili bir öğretmen olmak için ihtiyaç duyduğum kaynaklara erişimim var.	()	()	()	()	()
10-	Bana sunulan kaynakları kullanmak için gerekli eğitime sahibim.	()	()	()	()	()
11-	Okulumuzun, farklı ihtiyaçları olan öğrencileri desteklemek için etkin bir politikası vardır.	()	()	()	()	()
12-	Okulumuz müfredat uygulamasını etkin bir şekilde izler.	()	()	()	()	()
13-	Okulumuz, velilere uygun etkinlikler düzenlemektedir.	()	()	()	()	()
14-	Diğer öğretmenlerle iş birliği yaparım.	()	()	()	()	()
15-	Okul personeli arasında dostane bir ilişki sürdürülür.	()	()	()	()	()
16-	Takım ruhumuz ve moralimiz yüksek.	()	()	()	()	()
17-	Okulumuza aidiyet hissediyorum.	()	()	()	()	()

Kıymetli Velimiz;

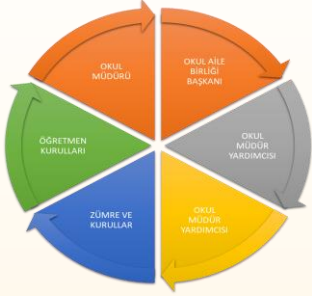
- ❖ Bu anketin amacı, okul/kurum çalışmaları hakkındaki görüşleriniz almaktır.
- ❖ Bu ankette kimlik bilgileri yer almaz.
- ❖ Lütfen okul/kurum hakkındaki görüşlerinizi en iyi yansıtan kutuya "X" işareti koyarak belirtiniz.

Anketimize katıldığınız için teşekkür ederiz.

NO	VELİLER İÇİN KONU BAŞLIKLARI					
		Kesinlikle Katılıyorum	Katılıyorum	Kararsızım	Kesinlikle Katılmıyorum	Katılmıyorum
01-	Okulun misyonu ve vizyonunu tam olarak anlıyorum.	()	()	()	()	()
02-	Okulda eğitim ve yönetim kalitesi sürekli olarak gelişiyor.	()	()	()	()	()
03-	Okul temiz ve hijyeniktir.	()	()	()	()	()
04-	Okul, öğrencilerin ve personelin güvenliğini sağlamak için uygun güvenlik önlemleri alır.	()	()	()	()	()
05-	Okul, yeni kabul edilen öğrencilere uygun desteği sağlar.	()	()	()	()	()
06-	Okul, çocuğumun okumaya olan ilgisini geliştirmesine yardımcı olabilir.	()	()	()	()	()
07-	Okul çocuğumun öğrenme ilgisini güçlendiriyor.	()	()	()	()	()
08-	Okul çocuğumun ahlaki gelişimini teşvik edebilir.	()	()	()	()	()
09-	Okulda kullanılan değerlendirme yöntemleri çocuğumun gelişimini tüm yönleriyle anlamama yardımcı oluyor.	()	()	()	()	()
10-	Okul, çocuğumun öğrenme performansı ve gelişimi hakkında beni iyi bilgilendiriyor.	()	()	()	()	()
11-	Okul çocuğuma duygusal rahatsızlık ve öğrenme güçlükleri ile karşılaştığında yeterli desteği ve rehberlik sağlar.	()	()	()	()	()
12-	Öğretmenlerin benimle iletişim kurma yöntemlerinden memnunum.	()	()	()	()	()
13-	Herhangi bir problem durumunda müdür endişelerime cevap veriyor.	()	()	()	()	()
14-	Okulda, velilerin ihtiyaçlarına uygun eğitim faaliyetleri düzenlenir.	()	()	()	()	()
15-	Okul, çocukların gelişimini desteklemek için velilerle iyi bir ilişki kurar.	()	()	()	()	()
16-	Okul, aktif veli katılımını teşvik eder.	()	()	()	()	()
17-	Okulun veli etkinliklerine aktif olarak katılırım.	()	()	()	()	()
18-	Bir veli olarak okula aidiyet hissediyorum.	()	()	()	()	()
19-	Çocuğumun ev ödevlerini tamamlamasını sağlarım.	()	()	()	()	()
20-	Çocuğumu okumaya teşvik ederim.	()	()	()	()	()
21-	Çocuğumun her gün okula gitmesini sağlarım.	()	()	()	()	()
22-	Çocuğumun eğitiminde aktif bir ortağım.	()	()	()	()	()

PAYDAŞ ANALİZİ

Kurumumuzun temel paydaşları öğrenci, veli ve öğretmen olmakla birlikte eğitimin dışsal etkisi nedeniyle okul çevresinde etkileşim içinde olunan geniş bir paydaş kitlesi bulunmaktadır. Paydaşlarımızın görüşleri anket, toplantı, dilek ve istek kutuları, elektronik ortamda iletilen önerilerde dâhil olmak üzere çeşitli yöntemlerle sürekli olarak alınmaktadır.



Sultan Abdulhamit Han İmam Hatip Ortaokulunun faaliyetlerini nasıl değerlendirdiğine ilişkin görüşlerini içeren öğrenci-öğretmen-veli anket çalışmaları yapılmıştır. Öğrencilere 250 anket dağıtılmış 200 öğrenci anketi teslim etmiştir. Okulumuzdaki 24 öğretmenin tamamı ankete katılmıştır. Tüm velilere anket dağıtılmış olup 100 veli anketi teslim etmiştir. Anket çıktı alınarak uygulanmış ve Sultan Abdulhamit Han İmam Hatip Ortaokulu Stratejik plan Ekibi tarafından değerlendirilmiştir. Okulumuz öğrenci, veli ve öğretmenlerine uygulanan ankete ilişkin sonuçlar aşağıdaki tablolarda belirtilmiştir.

Öğrenci Anket Sonuçları

NO	ORTAOKUL ÖĞRENCİLERİ İÇİNKONU BAŞLIKLARI	Kesinlikle	Katılıyorum	Kararsızım	Kesinlikle Katılmıyorum	Katılmıyorum	Memnuniyet %
01-	Okulda kendimi güvende hissediyorum.	198	2	0	0	0	100
02-	Okul temiz ve hijyeniktir.	180	0	20	0	0	90
03-	Okulun fiziki koşullarını yeterlidir.	189	3	8	0	0	96
04-	Okul, yeni kabul edilen çocuklara uygun desteği sağlar.	152	0	48	0	0	95
05-	Farklı kültürlerden gelen öğrencilerin bu okulda memnuniyetle karşılanacağını düşünüyorum.	186	3	11	0	0	94,5
06-	Öğretmenlerime ihtiyaç duyduğumda kolaylıkla görüşebilirim.	195	0	5	()	()	97,5
07-	Okul müdürüne ihtiyaç duyduğumda kolaylıkla görüşebilirim.	189	11	0	0	0	100
08-	Okul rehberlik servisinden ihtiyaçlarım doğrultusunda faydalanabiliyorum.	197	0	1	1	1	98,5
09-	Okul kişisel hedefler belirlememde ve bu hedeflere ulaşmamda yeterli rehberlik ediyor.	185	0	15	()	()	92,5
10-	Okulumda yer almam için birçok fırsat var.	193	0	15	2	0	96,5
11-	Okul bana yeterli ders dışı etkinlik olanakları sunuyor.	160	5	10	10	15	82,5
12-	Okul kulüpleri amacına uygun şekilde gelişimime katkı sağlıyor.	150	30	10	6	4	90
13-	Öğretmenlerim sınıfta adil kurallara sahipler ve tarafsızlar.	192	0	8	0	0	96
14-	Öğretmenlerim beni daha iyi performans göstermem için teşvik ediyor.	191	2	7	0	0	96,5
15-	Öğretmenlerim derslerin işlenişinde farklı ve ilgi çekici yöntemler kullanır.	178	2	5	10	5	90
16-	Sınav ve ödevlerin beni değerlendirmek için adil ve yeterli olduğunu düşünüyorum.	149	11	20	10	10	80
17-	Okulda düzenlenen sanatsal ve kültürel faaliyetler yeterlidir.	187	3	7	3	0	95
18-	Okulda öğrencilerin görüşleri dikkate alınır.	194	0	6	0	0	97
19-	Okul kantininde yeterli ve sağlıklı yiyecekler var.	189	2	5	4	0	95,5
20-	DYK'leri yeterli buluyorum.	26	0	184	0	0	13

Öğretmen Anket Sonuçları

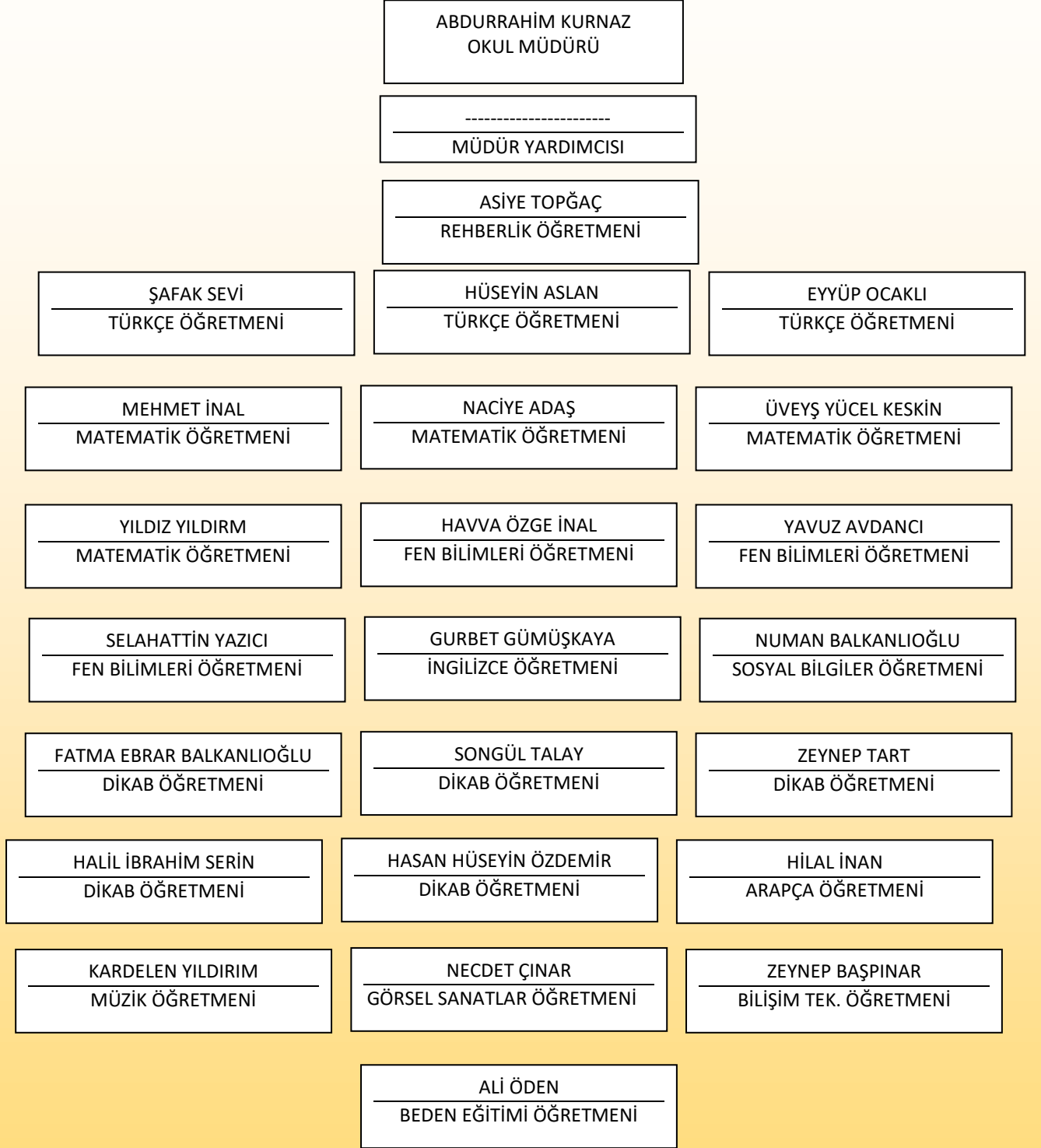
NO	ÖĞRETMENLER İÇİN KONU BAŞLIKLARI						MEMNUNİYET %
		Kesinlikle Katılıyorum	Katılıyorum	Kararsızım	Kesinlikle Katılmıyorum	Katılmıyorum	
01-	Okulun misyonu ve vizyonunu tam olarak anlıyorum.	23	0	2	0	0	92
02-	Okulda eğitim ve yönetim kalitesi sürekli olarak gelişiyor.	23	2	0	0	0	100
03-	Okul temiz ve hijyeniktir.	20	1	4	0	0	84
04-	Okul, öğrencilerin ve personelin güvenliğini sağlamak için uygun güvenlik önlemleri alır.	21	2	3	0	0	92
05-	Okul, yeni kabul edilen öğrencilere uygun desteği sağlar.	18	1	6	0	0	76
06-	Okulumuz mesleki yeterliliğimi geliştirmek için eğitim fırsatları sunuyor.	15	4	4	1	1	76
07-	Okul yönetiminiz öğretmenleri etkin bir şekilde yönlendirir.	22	1	2	0	0	92
08-	Okulumuz, öğrencilerin öğrenme ilgisini uyandıracak bir öğrenme ortamı oluşturmuştur.	22	1	2	0	0	92
09-	Etkili bir öğretmen olmak için ihtiyaç duyduğum kaynaklara erişimim var.	23	0	2	0	0	92
10-	Bana sunulan kaynakları kullanmak için gerekli eğitime sahibim.	17	1	6	1	0	76
11-	Okulumuzun, farklı ihtiyaçları olan öğrencileri desteklemek için etkin bir politikası vardır.	19	1	5	0	0	80
12-	Okulumuz müfredat uygulamasını etkin bir şekilde izler.	21	1	3	0	0	88
13-	Okulumuz, velilere uygun etkinlikler düzenlemektedir.	18	2	5	0	0	80
14-	Diğer öğretmenlerle iş birliği yaparım.	14	2	5	3	1	64
15-	Okul personeli arasında dostane bir ilişki sürdürülür.	24	0	1	0	0	96
16-	Takım ruhumuz ve moralimiz yüksek.	24	1	0	0	0	100
17-	Okulumuza aidiyet hissediyorum.	24	1	0	0	0	100

Veli Anket Sonuçları

NO	VELİLER İÇİN KONU BAŞLIKLARI						MEMNUNİYET %
		Kesinlikle Katılıyorum	Katılıyorum	Kararsızım	Kesinlikle Katılmıyorum	Katılmıyorum	
01-	Okulun misyonu ve vizyonunu tam olarak anlıyorum.	75	2	23	1	1	77
02-	Okulda eğitim ve yönetim kalitesi sürekli olarak gelişiyor.	95	5	0	0	0	100
03-	Okul temiz ve hijyeniktir.	81	4	5	5	5	85
04-	Okul, öğrencilerin ve personelin güvenliğini sağlamak için uygun güvenlik önlemleri alır.	67	18	10	3	2	85
05-	Okul, yeni kabul edilen öğrencilere uygun desteği sağlar.	87	3	5	4	1	92
06-	Okul, çocuğumun okumaya olan ilgisini geliştirmesine yardımcı olabilir.	95	5	5	0	0	100
07-	Okul çocuğumun öğrenme ilgisini güçlendiriyor.	93	2	5	0	0	95
08-	Okul çocuğumun ahlaki gelişimini teşvik edebilir.	97	3	0	0	0	100
09-	Okulda kullanılan değerlendirme yöntemleri çocuğumun gelişimini tüm yönleriyle anlamama yardımcı oluyor.	87	2	10	1	0	89
10-	Okul, çocuğumun öğrenme performansı ve gelişimi hakkında beni iyi bilgilendiriyor.	88	1	7	2	2	89
11-	Okul çocuğuma duygusal rahatsızlık ve öğrenme güçlükleri ile karşılaştığında yeterli desteği ve rehberlik sağlar.	97	2	1	0	0	99
12-	Öğretmenlerin benimle iletişim kurma yöntemlerinden memnunum.	95	1	4	0	0	96
13-	Herhangi bir problem durumunda müdür endişelerime cevap veriyor.	95	5	0	0	0	100
14-	Okulda, velilerin ihtiyaçlarına uygun eğitim faaliyetleri düzenlenir.	75	2	13	5	5	77
15-	Okul, çocukların gelişimini desteklemek için velilerle iyi bir ilişki kurar.	92	2	6	0	0	94
16-	Okul, aktif veli katılımını teşvik eder.	87	4	8	1	0	91
17-	Okulun veli etkinliklerine aktif olarak katılıyorum.	49	6	15	12	18	55
18-	Bir veli olarak okula aidiyet hissediyorum.	87	1	9	3	0	88
19-	Çocuğumun ev ödevlerini tamamlamasını sağlarım.	25	5	10	20	40	30
20-	Çocuğumu okumaya teşvik ederim.	30	7	10	13	40	37
21-	Çocuğumun her gün okula gitmesini sağlarım.	67	3	15	15	0	70
22-	Çocuğumun eğitiminde aktif bir ortağım.	40	1	9	40	10	41

2.7. Okul/Kurum İçi Analiz

2.7.1. Teşkilat Yapısı



OKUL/KURUM TEŞKİLAT ŞEMASI

Tablo 9.Okul/Kurum İçi Analiz İçerik Tablosu

Okul/Kurum İçi	Analiz İçerik Tablosu
Öğrenci Sayıları	Sınıf kademeleri, meslek alan dalları, kaynaştırma öğrencileri, yabancı uyruklu öğrenciler gibi demografik özelliklere dair detaylı sınıflandırmaları kapsamalıdır. e-Okul kayıtları kullanılarak hazırlanabilir.
Akademik başarı verileri	e-Okul kayıtları kullanılarak erişim sağlanabilir.
Sosyal-kültürel-bilimsel ve sportif başarı verileri	Belirtilen alanlarda yarışma ödülleri ya da lisansları olan öğrencilere dair sayısal verileri kapsamalıdır.
Öğrenme stilleri envanteri	Sınıf rehber öğretmenleri tarafından uygulanmaktadır.
Devam-devamsızlık verileri	e-Okul kayıtları kullanılarak erişim sağlanabilir. Aynı zamanda okul rehberlik servisi tarafından devamsızlık nedenleri anketi uygulanarak detaylı bir analiz gerçekleştirilmesi önerilmektedir.
Okul disiplinini etkileyen faktörler anketi	Sınıf rehber öğretmenleri tarafından uygulanmaktadır.
İnsan kaynakları verileri	İdareci, öğretmen ve destek personeline dair sayısal veriler, lisans ya da yüksek lisans programlarından mezuniyet durumlarını da kapsamalıdır.
Öğretmenlerin Hizmet içi eğitime katılma oranları	MEBBİS verileri kullanılarak erişim sağlanabilir.
Öğrenme ortamı verileri	Okulun fiziki yapısına (ana ve ek binalar, kapalı spor salonu vb.) ve öğrenme ortamlarına (sınıf sayısı, laboratuvar ve kütüphane vb.) dair verileri içermelidir.
Okul/kurum ortamını değerlendirme anketi	Sınıf rehber öğretmenleri tarafından uygulanmaktadır.
Okul/kurum ortamını değerlendirme anketi	Sınıf rehber öğretmenleri tarafından uygulanmaktadır.

Okulumuz Bina ve Alanları

Okulumuzun binası ile açık ve kapalı alanlarına ilişkin temel bilgiler altta yer almaktadır.

Tablo 10. Okul Yerleşkesine İlişkin Bilgiler tablosu

Okul Bölümleri		Özel Alanlar	Var	Yok
Okul Kat Sayısı	3	Çok Amaçlı Salon	X	
Derslik Sayısı	23	Çok Amaçlı Saha		X
Derslik Alanları (m2)	50	Kütüphane	X	
Kullanılan Derslik Sayısı	15	Fen Laboratuvarı		X
Şube Sayısı	15	Bilgisayar Laboratuvarı		X
İdari Odaların Alanı (m2)	45	İş Atölyesi		X
Öğretmenler Odası (m2)	75	Beceri Atölyesi		X
Okul Oturma Alanı (m2)	2.500	Pansiyon		X
Okul Bahçesi (Açık Alan)(m2)	7.500			
Okul Kapalı Alan (m2)	2500			

Sanatsal, bilimsel ve sportif amaçlı				
Toplam alan (m ²)	2.500			
Kantin (m ²)	80			
Tuvalet Sayısı	30			

Sınıf ve Öğrenci Bilgileri

Okulumuzda yer alan sınıfların öğrenci sayıları alttaki tabloda verilmiştir.

Tablo 11. Sınıf ve Öğrenci Bilgileri

SINIFI	KIZ	ERKEK	TOPLAM
5/A	0	20	20
5/B	0	22	22
5/C	15	0	15
5/D	15	0	15
6/A	0	18	18
6/B	0	19	19
6/C	19	0	19
6/D	19	0	19
7/A	22	0	22
7/B	21	0	21
7/C	0	20	20
7/D	0	18	18
8/A	7	19	26
8/B	9	8	17
8/C	11	12	23
TOPLAMLAR	138	157	295

2.7.2.İnsan Kaynakları

Yukarıdaki teşkilat şemasından da anlaşılacağı üzere okulumuz normunda 1 Müdür, 3 Türkçe, 4 Matematik, 3 Fen, 1 İngilizce, 5 DİKAB, 1 Sosyal, 1 Arapça, 1 Müzik, 1 Görsel sanatlar ve 1 Bilişim öğretmeni mevcuttur. Halihazırda Müdür yardımcısı bulunmamaktadır. Ayrıca TYP kapsamında 2 personelimiz mevcuttur. Öğretmenlerimizden 2 kişi yüksek lisans mezunudur. 1 öğretmenimiz doktora eğitimi almaktadır. Ortalama okulda çalışma yılı 4 yıldır. Ortalama Hizmet içi eğitim saati 350 'dir. Hiçbir personelimizin cezası bulunmamaktadır.

Tablo 12. Çalışanların Görev Dağılımı

Çalışanın Ünvanı	Görevleri
Okul /Kurum Müdürü	Okulun düzen ve disipliniyle ilgili her türlü tedbiri alır. - Personelin yetiştirilmesi ve geliştirilmesi için gerekli tedbirleri alır. Adaylık ve hizmetçi eğitim faaliyetleriyle ilgili iş ve işlemleri yürütür. - Personelin performans yönetimi ve disiplin işleriyle öğrenci ödül ve disiplin işlerini yürütür.
Müdür Yardımcısı	Okulla ilgili yönetim işlerine destek olur. Okulun her türlü yazışma, yönetim, güvenlik, bakım, beslenme ve etkinlik gibi işleri ile ilgilenir. Müdür tarafından verilen görevleri yerine getirir.
Öğretmenler	Öğrencilerin öğrenme potansiyelini ortaya çıkarmak, öğrencileri eğitmek, yeteneklerini geliştirmek ve onları gelecekteki hayatlarına hazırlamak için çalışırlar.
Yardımcı Hizmetler Personeli	Temizlik yapmak, kaloriferi yakmak, Bahçe işleri ve idarenin vereceği diğer işleri yaparlar.

Tablo 13. İdari Personelin Hizmet Süresine İlişkin Bilgiler

Hizmet Süreleri	2023-2024 Yılı İtibarıyla	
	Kişi Sayısı	%
1-4 Yıl	21	84
5-6 Yıl	3	12
7-10 Yıl	1	4
10.....Üzeri	-	-

Tablo 14. Okul/Kurumda Oluşan Yönetici Sirkülasyonu Oranı

	Yıl İçerisinde Okul/Kurumdan Ayrılan Yönetici Sayısı			Yıl İçerisinde Okul/Kurumda Göreve Başlayan Yönetici Sayısı		
	2021	2022	2023	2021	2022	2023
TOPLAM	1	0	0	0	1	0

Tablo 15. Öğretmenlerin Hizmet Süreleri (Yıl İtibarıyla)

Hizmet Süreleri	Branşı	Kadın	Erkek	Hizmet Yılı	Toplam
1-3 Yıl					
4-6 Yıl	TÜM BRANŞLAR	12	12	4-6	24
7-10 Yıl	TÜRKÇE(MÜDÜR)	-	1	9	1
11-15 Yıl					
16-20					
20 ve Üzeri					

Tablo 16. Kurumda Gerçekleşen Öğretmen Sirkülasyonunun Oranı

	Yıl İçerisinde Kurumdan Ayrılan Öğretmen Sayısı			Yıl İçerisinde Kurumda Göreve Başlayan Öğretmen Sayısı		
	2021	2022	2023	2021	2022	2023
TOPLAM	0	0	1	0	3	1

Tablo 17. Kurumdaki Mevcut Hizmetli/ Memur Sayısı

	Görevi	Erkek	Kadın	Eğitim Durumu	Hizmet Yılı	Toplam
1	Memur	0	0	0	0	0
2	Hizmetli (696 KHK)	1	0	Ortaokul	6	1
3	İşkur Personeli	1	1	Ortaokul	1	1

Okul/kurum Rehberlik Hizmetleri

Okulumuzda 2020 yılında atanan Rehber Öğretmenimiz rehberlik hizmetleri çerçeve planı kapsamında tüm işlemleri eksiksiz olarak yürütmektedir. Ayrıca okulumuzun bulunduğu çevre itibariyle mevsimlik işçi sorunu, bağımlılık sorunu, ailelerin iş yaşamından kaynaklı öğrenciyle yeterince ilgilenememesi gibi durumlar için lokal çalışmalar yapılmaktadır.

2.7.3. Teknolojik Düzey

Tablo 18. Teknolojik Araç-Gereç Durumu

Araç - Gereçler	2021 Öncesi	2021	2022	2023	İhtiyaç
Akıllı Tahta Sayısı	23	23	23	23	0
Masaüstü Bilgisayar Sayısı	4	4	4	4	0
Projeksiyon Sayısı	0	0	0	1	0
Fotokopi Makinası Sayısı	1	1	1	1	0
Yazıcı Sayısı	3	3	3	3	0
İnternet Bağlantı Hızı Uydunet (Fiber)	-	-	-	-	1
Laptop	1	1	1	1	0

Okulumuza 2023 yılı akıllı tahta kurulumu yapıldı. İnternetimiz uydunet sınıflarda akıllı tahtalarda internet kullanılmaktadır. Mevcut internet okul idaresi ve sınıflar için yeterli düzeydedir. Bir çok işimizi internet ortamında gerçekleştiriyoruz. E okul, Mebbis,

KBS, Taşınır İşlemler, DYS yazışmalar vs.. Teknoloji ve internet gerektiren işlerdir. İnternette yeteri kadar verim alabiliyoruz.

Tablo 19. Fiziki Mekân Durumu

Fiziki Mekan	Var	Yok	Adet	İhtiyaç	Açıklama
Öğretmen Çalışma Odası	X		1	-	Yeterli
Ekipman Odası	X		1	-	Yeterli
Kütüphane	X		1	-	Yeterli
Rehberlik Servisi	X		1	-	-
Resim Odası		X	0	1	-
Müzik Odası		X	0	1	-
Çok Amaçlı Salon	X		1	0	-
Spor Salonu		X	0	1	-

2.7.4.Mali Kaynaklar

Tablo 20. Kaynak Tablosu

Kaynaklar	2024	2025	2026	2027	2028
Genel Bütçe	100.000	220.000 TL	300.000 TL	420.000 TL	500.000 TL.
Okul Aile Birliđi	0 TL	0 TL	0 TL	0 TL	0 TL
Özel İdare	-	-	-	-	-
TOPLAM	100.000	220.000 TL	300.000 TL	420.000 TL	500.000 TL.

Tablo 21. Harcama Kalemler Tablosu

Harcama Kalemi	Çeşitleri
Onarım	Okul/kurum binası ve tesisatlarıyla ilgili her türlü küçük Onarım, makine, bilgisayar, yazıcı vb. bakım giderleri
Sosyal-sportif faaliyetler	Etkinlikler ile ilgili giderler
Temizlik	Temizlik malzemeleri alımı
Kırtasiye	Her türlü kırtasiye ve sarf malzemesi giderleri

Tablo 22. Gelir-Gider Tablosu

YILLAR	2021		2022		2023	
HARCAMA KALEMLERİ	GELİR	GİDER	GELİR	GİDER	GELİR	GİDER
Temizlik					44.813 TL	44.813 TL
Küçük Onarım	-	-			132.120 TL	131.970 TL
Bilgisayar Harcamaları	-	-				
Büro Makinaları Harcamaları	-	-				
Sosyal Faaliyetler	-	-			-	
Kırtasiye	-	-			20000 TL	20000 TL
GENEL TOPLAM	-	-				196.783

2.7.5.İstatistikî Veriler

Okul/kurumla ilgili her türlü sayısal veriler geriye dönük olarak (En az 3 yıllık) verilir. İstatistikî veriler kapsamında incelenecek hususlar;

Okulumuzda son üç yıllık öğrenci sayıları alttaki tabloda verilmiştir.

YIL	KIZ	ERKEK	TOPLAM
2021	126	133	259
2022	144	136	280
2023	137	170	307

Okulumuzda 2021 ve 2022 yıllarında DYK kapsamında her kademedan bir şube açılmış ve ortalama 80 öğrenci kurslara katılmıştır. 2023 yılında ise DYK kurslarının merkezlere toplanması ve alt kademelerden kaldırılması nedeniyle İsmet Öztop Ortaokulunda sadece 8. Sınıflardan bir şube açılmış ve 26 öğrenci bu şubeye kayıt yapmıştır.

*Okulumuzda son 3 yılda Destek Eğitim Odası faal halde olup 2021 yılında 1, 2022 yılında 3 ve 2023 yılında 2 olmak üzere BEP öğrencileri eğitim almıştır.

*Okulumuzda her yıl düzenli olarak resmi bayramlar ve belirli gün ve haftalar düzenli olarak kutlanmaktadır. 2023-2024 eğitim öğretim yılı başında ilköğretim haftası kutlama programı yapılmıştır. Bu kutlamada 275 öğrencimizin katılımıyla 24 öğretmenimiz görev almıştır. Yine bu dönemde 29 Ekim Cumhuriyet Bayramımız coşkuyla kutlanmış olup bu kutlamaya 269 öğrencimiz, 50 velimiz katılmıştır. Kutlamanın yapılmasında 24 öğretmenimiz görev almıştır. 10 Kasım Atatürk'ü Anma Gününde anma programı yapılmış olup 294 öğrencimiz katılıp 24 öğretmenimiz görev almıştır. 24 Kasım Öğretmenler Günü kutlama programında 280 öğrenci katılmıştır. Bu kutlamada da 24 öğretmenimiz görev almıştır.

8. sınıftan mezun olan öğrencilerimizin Nitelikli Liselere yerleşme oranı 2021 yılında 3, 2022 yılında 5, 2023 yılında ise 7 olarak kaydedilmiştir.

*Okulumuzda 2023-2024 yılında Afet Hazırlık Kulübü, Gezi, Tanıtma ve Turizm Kulübü ve Satranç Kulübü kurulmuştur. Afet Hazırlık kulübünde öğrencilerle birlikte deprem, yangın ve sabotaj ile ilgili pano çalışmaları yapıldı. Gezi, Tanıtma ve Turizm Kulübü kapsamında Türkiye'mizde gezilmesi önemli yerleri okul genelindeki öğrencilere bilgi verildi. Kültürel ve Sosyal yerler ile ilgili güzel yerler bulunup afiş şeklinde okulun belirli yerlerine asıldı. Satranç Kulübü kapsamında okul öğrencilerimiz arasında Satranç turnuvası yapıldı. Dereceye giren öğrenci ve öğretmenlere ödülleri verildi Tutum Yatırım ve Türk Malları Haftası'nda (12-18 Aralık) "Yerli Malı, Yurdun Malı Herkes Onu Tüketmeli" sloganıyla Tüketim bilinci oluşturulması için özendirici çalışmalar yapılarak öğrencilerimizle yemek günleri düzenlendi.

*Okulumuzda rehberlik hizmetlerini Rehber Öğretmenimiz ve şube sınıf öğretmenleri yapmaktadır. Öğretmenlerimiz öğrencilerle iletişime geçerek pozitif insan ilişkilerinin gelişmesine yardımcı olmaktadır. Öğretmenlerimiz Rehberlik ve Araştırma Merkezindeki uzmanlar ile birlikte işbirliği içerisinde çalışmaktadır.

*Okulumuzda Özel Eğitim Gereksinimli 2 öğrencimiz bulunmaktadır.

*Okulumuzda Milli Eğitim Bakanlığı tarafından geliştirilen Dilimizin Zenginlikleri projesi uygulanmaktadır.

*Başarıyı Geliştirme ve İzleme projesinde aktif olarak rol almaktayız. Bu proje okulumuzda uygulanmaktadır. Okulumuz Milli Eğitim Bakanlığının bünyesinde geliştirilen Dilimizin Zenginlikleri Projesinde Viranşehir İlçesinde Dede Korkut Deneme Yazma yarışmasında katılım sağladık.

Ayrıca iyi uygulama örneklerine bugün itibariyle 6 çalışma gönderdir. Her iki haftada bir BİGEP modülüne yaklaşık 20 faaliyet yüklemekteyiz.

*Okulumuz ilçe merkezindedir. Okulumuza ulaşımı öğretmenler kendi araçları veya 3 nolu hatta ait belediye otobüsleri ile sağlamaktadır. Öğrenciler ise mahalleden yayan gelmektedir.

* Okulumuzda 15 sınıf, mescit, voleybol, futbol, basketbol sahaları ve masa tenisi imkanı, Destek Eğitim odası, kütüphane, Fen laboratuvarı, sinema salonu, konferans salonu gibi öğrencilerimizin yararlanabildikleri fiziki mekânlar bulunmaktadır. Fiziki mekânlar kullanıma uygundur. Binanın iç dış ses yalıtımı iyi düzeydedir.

* Okulumuzda kalorifer sistemi vardır. Yakıt türü ise kömürdür. Okulumuzda ısınma tam sağlanmaktadır. Kalorifer görevlisi ortaokul mezunudur. Kalorifer eğitim belgesi vardır.

* Okulumuzda yangın tertibatı olarak yangın tüpü, ikaz alarm zili vardır. Elektrik tertibatı düzenli olarak kontrol edilmektedir. Baca ve kalorifer temizliği 1. Dönem 1 defa, 2. Dönem 1 defa olmak üzere toplamda 2 defa temizliği yapılmaktadır. Yangın tatbikatı okulumuzda öğrencilerle birlikte güvenli ve sorunsuz bir şekilde gerçekleştirilmiştir.

* Sınıflarda sıra, öğretmen masası, sandalyesi, dolap, yazı tahtası, akıllı tahta ve çöp kutusu gibi temel demirbaşlar bulunur. Sınıflarda bulunan araç ve gereçler genelde öğretimi desteklemek amacıyla kullanılmaktadır. Akıllı tahtalar ders içeriklerinin aktarımında öğretmen ve öğrenciye zaman kazandırmaktadır. Tahtayı silelim gibi tahtayı kim silecek gibi sorunları ortadan kaldırmak ile beraber hızlı ve akıcı işlem kapasitesi ile günlük içeriklerin tekrarları ile beraber direkt olarak öğrenciye aktarımını sağlar. İçerisindeki depolama alanı ile belge ve dokümanları saklama yeteneğine de sahiptir.

2.8. Dış Çevre Analizi (Politik, Ekonomik, Sosyal, Teknolojik, Yasal ve Çevresel Çevre Analizi -PESTLE)

Tablo 23. PESTLE Analiz Tablosu

Politik-Yasal Etkenler	Ekonomik Etkenler
<ul style="list-style-type: none">• Kalkınma Planı ve Orta Vadeli Program,• Bakanlık, il ve İlçe Stratejik planlarının incelenmesi,• Yasal yükümlülüklerin belirlenmesi,• Oluşturulması gereken kurul ve komisyonlar,• Okul/kurum çevresindeki politik durum.	<ul style="list-style-type: none">• Okul/kurumun bulunduğu çevrenin genel gelir durumu,• İş kapasitesi,• Okul/kurumun gelirini arttırıcı unsurlar,• Okul/kurumun giderlerini arttıran unsurlar,• Tasarruf sağlama imkânları,• İşsizlik durumu,• Mal-ürün ve hizmet satın alma imkânları,• Kullanılabilir Bütçe
Sosyo-kültürel Etkenler	Teknoloji Etkenler
<ul style="list-style-type: none">• Kariyer beklentileri,• Ailelerin ve öğrencilerin bilinçlenmeleri,• Aile yapısındaki değişimler (geniş aileden çekirdek aileye geçiş, erken yaşta evlenme vs.),• Nüfus artışı,• Göç,• Nüfusun yaş gruplarına göre dağılımı,• Hayat beklentilerindeki değişimler (Hızlı para kazanma hırısı, lüks yaşama düşkünlük, kırsal alanda kentsel yaşam),• Beslenme alışkanlıkları,• Değerler, mesleki etik kuralları vb.	<ul style="list-style-type: none">• Okul/kurumun teknoloji kullanım durumu• e- Devlet uygulamaları,• Dijital Platformlar üzerinden uzaktan eğitim imkânları,• Okul/kurumun sahip olmadığı teknolojik araçlar• Personelin ve öğrencilerin teknoloji kullanım kapasiteleri,• Personelin ve öğrencilerin sahip olduğu teknolojik araçlar,• Teknoloji alanındaki gelişmeler• Teknolojinin eğitimde kullanımı
Çevresel Etkenler	
<ul style="list-style-type: none">• Hava ve su kirlenmesi,• Toprak yapısı, Bitki örtüsü,• Doğal kaynakların korunması için yapılan çalışmalar,• Çevrede yoğunluk gösteren hastalıklar,• Doğal afetler (deprem kuşağında bulunma, Covid 19, kene vakaları vb.)	

2.9. Güçlü ve Zayıf Yönler ile Fırsatlar ve Tehditler (GZFT) Analizi

-Güçlü Yönler-

Öğrenciler	Öğrenci sayısının sınıflarda dengeli dağılımı Sportif ve kültürel etkinliklere katılım oranı Akademik başarı Sosyal alanlarımızın donanımı
Çalışanlar	Kurum kültürü Ekip ruhu Proje tabanlı etkinlikler Yöneticilerin yeterlilik düzeyi Yönetici-öğretmen-öğrenci ve veli iletişimi İş birlikçi faaliyetler
Veliler	Ailelerin okul ile iletişimi Ailelerin okula mesafe olarak yakınlığı Sosyo-ekonomik yönler Etkinliklere katılım ve teşvik
Donanım	Okul idaresinin kullanabileceği internet ağı olması, akıllı tahtanın olması
Bütçe	Merkezi Bütçe
Yönetim Süreçleri	Eşitlik Adalet Liyakat Anlayış
İletişim Süreçleri	İletişim ağları
Bina ve Yerleşke	İlçe merkezinde olması Okul bahçesinin dış mekan etkinlikleri için uygun olması Derslik başına düşen öğrenci sayısı Öğretmen başına düşen öğrenci sayısı

-Zayıf Yönler-

Öğrenciler	Öğrencilerin çoğunluğunun bilinçli ailelere sahip olmamaları Teknolojinin olumsuz etkileri Çevre faktörleri Yabancı dil yeterliliği Mevsimlik tarım işçisi öğrenci sirkülasyonu Devamsızlık oranları
Veliler	Eğitim sürecine müdahale
Bina ve Yerleşke	Okul bahçesinin yeşil alan olması nedeniyle çevredeki çobanların burayı otlak olarak kullanmak istemeleri ÇBina çevresinde çok yakın evler olmaması nedeniyle hırsızlık için cazip olması Okul bahçesinin dışında toprak olması ve kışın çamurun çok olması Okul bahçe duvarının olmaması Okulun 4 katlı olması ve 1. Kat dışında pencerelerde korkuluk olmaması
Donanım	İnternetin ağırlığı
Bütçe	Bütçe dağılımı
Çalışanlar	Destek Personel sayısı
Yönetim Süreçleri	Ödüllendirme sistemi İnsan kaynakları yönetim politikalarının yeterliliği İzleme ve değerlendirme yeterliliği
İletişim Süreçleri	

Fırsatlar-

Politik	Okul öncesi eğitime verilen önem Eğitim alanında bilinçli atılımlar İhtiyaçlara uygun projeler
Ekonomik	Eğitime ayrılan kaynak Hayırseverler
Sosyolojik	Köklü bir üniversite bünyesinde yüksek meslek okulunun varlığı İlçenin tarihi dokusunun zenginliği Manevi ve kültürel zenginlik
Teknolojik	Teknolojinin eğitim üzerindeki etkisi
Mevzuat-Yasal	Eğitimde fırsat eşitliği
Ekolojik	Çevre bilincindeki artış

-Tehditler-

Politik	Eğitim sisteminde sürekli yenilenen programlar Destek personel yetersizliği Sınav sistemindeki değişiklikler Yerel yönetimlerin eğitime politikaları
Ekonomik	Teknolojinin hızlı gelişmesiyle birlikte yeni üretilen cihaz ve makinelerin maliyeti
Sosyolojik	Olumsuz çevre koşullarından kaynaklı rehberlik ihtiyacı Kitle iletişim araçlarının olumsuz etkileri İlin nitelikli göç vermesine karşılık niteliksiz göç alması
Teknolojik	Teknolojinin kişiler üzerindeki olumsuz etkileri
Mevzuat-Yasal	Velilerin eğitime yönelik duyarlılık düzeylerindeki farklılıklar Mevzuat değişiklikleri
Ekolojik	Çevre temalı düzenlemelerin yenilenememesi ve uygulamada yaşanan problemler

2.10.Tespit ve İhtiyaçların Belirlenmesi

Tespitler ve sorun alanları önceki bölümlerde verilen durum analizi aşamalarında öne çıkan durum analizini özetlenebilecek türde ifadelerden oluşmaktadır. İhtiyaçlar ise bu tespitler ve sorun alanları dikkate alındığında ortaya çıkan ihtiyaçları ve gelişim alanlarını ortaya koymaktadır. Durum analizinde yer alan her bir başlıktaki yapılan değerlendirmeler sonucunda belirlenmiş olan tespitler ve ihtiyaçlardan okulumuzun stratejik planı mimarisi ve hedef kartlarının oluşturulmasında yararlanılmıştır. Okul Müdürlüğümüzün stratejik planında durum analizi sonucunda geleceğe yönelim kısmınıza ışık tutacak tespitler ihtiyaçlar listesi oluşturulmuştur.

3. GELECEĞE BAKIŞ

3.1.MİSYONUMUZ;

Ülkesinde söz sahibi olacak öğrenciler yetiştirmeyi misyon edinen okulumuz; her alanda ilerlemek isteyen öğrencilere kucak açıp az bir yabancı dil kazandırma gayesi ve bunun yanında kültürel, sportif ve sanatsal alanlarda da yetkinlik kazandırmayı amaçlamaktadır. Bu hedefler doğrultusunda gerek akademik gerek kültürel, sanatsal, sportif etkinliklerle öğrencilerini 21.YY'a hazır hale getirecek çalışmalar yapmaktadır. Kariyer değil, karakter temelli okul anlayışıyla "41.dakika" prensibiyle sadece ders içlerinde değil ders dışı zamanlarda da öğrenciler için her türlü olanak sunulmaktadır. Sultan Abdulhamit Han İmam Hatip Ortaokulu yapacağı gezi programları, sanatsal-kültürel gezileri, okuma grupları, akademik çalışmaları, bilgi-kültür yarışmaları, klasik süsleme sanatları çalışmaları, sportif aktiviteler ve daha saymakla bitmeyecek faaliyetleri ile öğrencilere "ÖZEL" olma hissini vermeye çalışacaktır. Kendine güvenen, dini değerlerini bilen ve çağa uygun teknolojik donanımları kullanan öğrenciler yetiştirerek ülkemizi muasır medeniyetler seviyesine çıkarmak isteyen okulumuz, henüz yeni bir okul olmasına rağmen Türkiye'nin gözde okullarına arasına girmiştir. Okulumuz bu kutlu yolda beraber ilerlemek isteyen genç dimağları heyecanla beklemektedir.

3.2. VİZYONUMUZ;

Misyon ve Vizyonumuz Sultan Abdulhamit Han İmam Hatip Ortaokulu "eğitime değer" ve "özel bir DEVLET OKULU" anlayışıyla çıktığı yolda büyük hedeflere doğru yol almaktadır. Eğitim felsefemiz dört temel üzerine kurulmuştur: Kariyer değil karakter temelli eğitim anlayışı ile, Akademik başarıda zirveyi hedefleyen, İnteraktif öğrenciler yetiştirmede öncü okul olmayı ve Mesleki alanda da etkin ve yetkin bireyler yetiştirmeyi hedefliyoruz.

3.3. TEMEL DEĞERLER;

- ❖ İşbirliği içinde ve ekip ruhuyla çalışmak
- ❖ Akla, bilime ahlak ve değerlere önem vermek.
- ❖ Kalite ve çalışmadan taviz vermemek
- ❖ Çevreye ve çevrenin korunmasında hassasiyet göstermek
- ❖ Öğrencilerimizin her birini ayrı ayrı görerek onların bireysel çabalarını desteklemek,
- ❖ Öğrencilerimizin, yaratıcı ve sorgulayıcı düşünme becerisini kazanmalarını sağlamak,
- ❖ Öğrencilerimizin, etkin ve verimli çalışma alışkanlığı kazanmasında onlara rehberlik etmek,
- ❖ Öğrencilerimizin, paylaşımcı ve işbirliği ile çalışmayı esas alan yöntemler kullanmalarını sağlamak.
- ❖ Öğrencilerimize bilgiye erişim araçlarını kullanma olanaklarını sunmak,
- ❖ Okul-aile işbirliğini önemseyerek, çocuk eğitiminde ailenin ve okulun birlikte çalışmasını sağlamak.

4. AMAÇ, HEDEF VE STRATEJİLERİN BELİRLENMESİ

4.1. Amaçlar

1.TEMA - Eğitim-Öğretime Erişim ve Katılım - A1 Öğrencilerin kaliteli eğitime erişimleri fırsat eşitliği temelinde artırılarak tüm gelişim alanlarını kapsayacak şekilde çok yönlü gelişimleri sağlanacaktır.

2.TEMA- Eğitim ve Öğretimde Kalite- A.1 Öğrencilerin eğitim öğretime etkin katılımlarıyla donanımlı olarak bir üst öğrenime geçişi sağlanacaktır.

3.TEMA- Kurumsal Kapasite- A.1 Eğitim ortamlarının fiziki imkânları Geliştirilecektir.

4.2. Hedefler

1.1. Okulda eğitime erişim artırılabacaktır.

1.2. Okulda faaliyet/etkinlik sayısını artırarak öğrencilerin çok yönlü gelişimleri artırılabacaktır.

2.1. Öğrenme kayıpları önleyici çalışmalar yapılarak azaltılacaktır.

2.2. Öğrencilerin devamsızlık azaltılarak, başarı artırılabacaktır.

3.1. Temel eğitimde okulların niteliğini arttıracak uygulama ve çalışmalara yer verilecektir.

3.2. Temel eğitimde öğrencilerin okulu sevmeleri sağlanacak ve öğretimin kalitesi artırılabacaktır.

4.3. Performans Göstergeleri

1.TEMA - Eğitim-Öğretime Erişim ve Katılım Performans Göstergeleri	Hedefe Etkisi*	Başlangıç Değeri**	1. Yıl	2. Yıl	3. yıl	4. Yıl	5. Yıl	İzleme Sıklığı	Rapor Sıklığı
PG 1.1.1. Bir eğitim ve öğretim yılında destekleme ve yetiştirme kurslarına kayıt yaptıran öğrenci oranı (%)	%40	%80	%82	%85	%88	%90	%95	6 Ay	6 Ay
PG 1.1.2. Destekleme ve yetiştirme kurslarına devam eden öğrencilerin katılım sağladığı derslerin not ortalaması	%20	58	65	68	70	75	85	6 Ay	6 Ay
PG 1.1.3. 20 gün ve üzeri özürsüz devamsızlık yapan öğrenci oranı (%)	%20	%5	%4,5	%4	%3	%3,5	%1	6 Ay	6 Ay
PG 1.1.4. 20 gün ve üzeri özürlü devamsızlık yapan öğrenci oranı (%)	%20	%8	%7	%6	%4	%3	%1	6 Ay	6 Ay
PG 1.2.1. Okula yeni başlayan öğrencilerden oryantasyon eğitimine katılan öğrencilerin oranı (%)	%40	%70	%80	%85	%90	%95	%100	6 Ay	6 Ay
PG 1.2.2. Bir eğitim öğretim yılında sanat,bilim,kültür ve spor alanlarında en az bir faaliyetine katılan öğrenci oranı (%)	%30	%70	%80	%85	%90	%95	%100	6 Ay	6 Ay
PG 1.2.3. Öğrenci başına okunan kitap sayısı.	%30	11	13	15	17	19	22	6 Ay	6 Ay

2.TEMA - Eğitim ve Öğretimde Kalite Performans Göstergeleri	Hedef Etkisi*	Başlangıç Değeri**	1. Yıl	2. Yıl	3. yıl	4. Yıl	5. Yıl	İzleme Sıklığı	Rapor Sıklığı
PG 1.1.1. Matematik,Türkçe, Fen Bilimleri, Sosyal Bilimler, Yabancı dil ve Din Kültürü ve ahlak Bilgisi dersleri yıl sonu puan ortalamaları	%50	58	60	65	68	70	80	6 Ay	6 Ay
PG 1.1.2. Bir eğitim ve öğretim yılında yerel, ulusal ve uluslararası proje, yarışma vb. etkinliklere katılan öğrenci oranı (%)	%50	%50	%55	%60	%68	%75	%90	6 Ay	6 Ay
PG 1.2.1. Okulda bir eğitim ve öğretim döneminde bilimsel, kültürel, sanatsal ve sportif alanlarda en az bir faaliyete katılan öğrenci oranı (%)	%40	%70	%80	%85	%90	%95	%100	6 Ay	6 Ay
PG 1.2.2. Bir eğitim ve öğretim yılında en az iki sosyal sorumluluk ve toplum hizmeti çalışmalarına katılan öğrenci oranı (%)	%30	%50	%60	%65	%70	%80	%100	6 Ay	6 Ay
PG 1.2.3. Bir eğitim ve öğretim yılında yerel, ulusal ve uluslararası proje, yarışma vb. etkinliklere katılan öğrenci oranı (%)	%30	%50	%55	%60	%68	%75	%90	6 Ay	6 Ay

3.TEMA- Kurumsal Kapasite Performans Göstergeleri	Hedef Etkisi*	Başlangıç Değeri**	1. Yıl	2. Yıl	3. yıl	4. Yıl	5. Yıl	İzleme Sıklığı	Rapor Sıklığı
PG 1.1.1. Bağımlılıkla mücadele ile ilgili konularda eğitim alan öğrenci ve öğretmen sayısı	%20	2	1	1	1	1	1	6 Ay	6 Ay
PG 1.1.2. Akran zorbalığı ve siber zorbalıkla ilgili konularda eğitim alan öğretmen, öğrenci ve veli sayısı	%20	1	2	2	2	2	2	6 Ay	6 Ay
PG 1.1.3.. Sağlıklı beslenme ve obezite ile ilgili konularda verilen eğitim alan öğrenci, öğretmen ve veli sayısı	%20	1	1	1	1	1	1	6 Ay	6 Ay
PG 1.1.4.. Hijyen, gıda güvenliği, bulaşıcı hastalıklar ile ilgili konularda verilen eğitim alan öğrenci, öğretmen ve personel sayısı	%20	3	3	3	3	3	3	6 Ay	6 Ay
PG 1.1.5.. Sivil savunma eğitimlerine katılan öğrenci ve öğretmen sayısı	%20	72	75	80	85	90	99	6 Ay	6 Ay
PG 1.2.1. İyileştirilen fiziki mekân sayısı.	%50	2	1	1	1	1	1	6 Ay	6 Ay
PG 1.2.2 Okul bahçesine yapılan eğitici oyun görselleri ve alanları sayısı	%50	3	4	5	6	7	8	6 Ay	6 Ay

4.4. Stratejilerin Belirlenmesi

1.TEMA Stratejileri	<p>S1. Öğrencilerin genel derslerdeki kazanım eksiklikleri tespit edilerek destekleme ve yetiştirme kurslarıyla akademik yeterliklerinin artırılması sağlanacaktır.</p> <p>S2. Dijital platformlar aracılığıyla öğrencilerin tamamlayıcı ve destekleyici eğitim almaları sağlanacaktır.</p> <p>S3. DYK'lara yönelik ders içeriklerine katkı sağlayacak etkinlik, okuma vb aktivitelerin zenginleştirilmesi sağlanacaktır.</p> <p>S4. DYK içerikleri öğrencinin hazır bulunuşluk seviyesi dikkate alınarak hazırlanacaktır.</p> <p>S5. Öğrencilerin devamsızlık nedenleri tespit edilerek devamsızlığa neden olan etmenler giderilecektir.</p> <p>S1. Okula yeni gelen öğrencilerin uyum haftasından önce veli ziyaretleri yapılacaktır.</p> <p>S2. Okulumuzda ve ilçede sanat,bilim,kültür ve spor alanlarında çalışmalar yapıp katılımlarsağlanacaktır.</p> <p>S3.Kütüphanenin donanım ve kitap sayısını artırma çalışması yapılacaktır.</p>
--------------------------------	---

2.TEMA Stratejileri	<p>S1. Öğrencilerin kazanım eksiklikleri tespit edilerek destekleme ve yetiştirme kurslarıyla akademik yeterliklerinin artırılması sağlanacaktır.</p> <p>S2. Öğrencilerin kompozisyon, resim, şiir vb. yarışmalara katılımları teşvik edilecek, okul içerisinde yapılan yarışmalarda ödüllendirilmeleri sağlanacaktır.</p> <p>S3. Okul kütüphanesi zenginleştirilecek, öğrencilerin kitap okumasını teşvik edecek etkinlikler düzenlenecektir.</p> <p>S4. Öğrencilerin yerel, ulusal ve uluslararası proje ve yarışmalara katılımları teşvik edilecektir.</p> <p>S 1. Her bir öğrencinin bir kulüp faaliyetinde aktif olarak yer alması sağlanarak kulüp faaliyetlerinin etkinliği artırılabacaktır.</p> <p>S 2. Öğrencilerin seviyelerine uygun olarak toplumsal sorunların çözümüne katkı sağlamak ve farkındalık oluşturmak amacıyla afet ve acil durum, çevre, eğitim, spor, kültür ve turizm, sağlık ve sosyal hizmetler alanlarında toplum hizmeti faaliyetlerine katılımları artırılabacaktır.</p> <p>S 3. Okul bünyesinde yarışmalar düzenlenecektir.</p> <p>S 4. Diğer kurum ve kuruluşlarla iş birliği içerisinde yürütülen bilimsel, sosyal, kültürel, sanatsal ve sportif alanlardaki faaliyetler artırılabacaktır.</p> <p>S 5. Okul bünyesinde etkinlikler düzenlenecektir.</p>
--------------------------------	--

3.TEMA Stratejileri	S1. Eğitim ortamları iş sağlığı ve güvenliği yönergesine uygun hâle getirilecektir. S2. Öğrenci, öğretmen ve velilerde farkındalık oluşturmak için bağımlılıkla mücadele, akran zorbalığı, siber zorbalık, sağlıklı beslenme ve obezite, hijyen, bulaşıcı hastalıklar ve gıda güvenliği gibi konularda alan uzmanları ile iş birliğinde eğitimler düzenlenecektir. S3. Doğa, insan ve teknoloji kaynaklı (deprem, sel, heyelan, yangın, çığ ve salgın hastalıklar vd.) afetlere karşı gerekli tedbirlerin alınması için çalışmalar yapılacaktır. S4. Okulun afet ve acil durum eylem planının güncel tutulması sağlanacaktır
	S1. Fiziki mekânların (derslikler, spor salonu, kütüphaneler, atölyeler vb.) iyileştirilmesi için kamu idareleri, belediyeler ve işverenlerle iş birlikleri yapılacaktır. S2. Okul bahçesine yapılan eğitici oyun görselleri ve alanları yapmak için iç ve dış paydaşlarla işbirliği yapılacaktır.

1.TEMA: Eğitim-Öğretime Erişim ve Katılım Amaç, Hedef, Gösterge ve Stratejilere İlişkin Kart Şablonu

Amaç 1	A1. Öğrencilerin eğitim öğretime etkin katılımlarıyla donanımlı olarak bir üst öğrenime geçişi sağlanacaktır.								
Hedef 1.1	H.1. Öğrenme kayıpları önleyici çalışmalar yapılarak azaltılacaktır.								
Performans Göstergeleri	Hedefe Etkisi*	Başlangıç Değeri**	1. Yıl	2. Yıl	3. yıl	4. Yıl	5. Yıl	İzleme Sıklığı	Rapor Sıklığı
PG 1.1.1. Bir eğitim ve öğretim yılında destekleme ve yetiştirme kurslarına kayıt yaptıran öğrenci oranı (%)	%40	%80	%82	%85	%88	%90	%95	6 Ay	6 Ay
PG 1.1.2. Destekleme ve yetiştirme kurslarına devam eden öğrencilerin katılım sağladığı derslerin not ortalaması	%20	58	65	68	70	75	85	6 Ay	6 Ay
PG 1.1.3. 20 gün ve üzeri özürsüz devamsızlık yapan öğrenci oranı (%)	%20	%5	%4,5	%4	%3	%3,5	%1	6 Ay	6 Ay
PG 1.1.4. 20 gün ve üzeri özürlü devamsızlık yapan öğrenci oranı (%)	%20	%8	%7	%6	%4	%3	%1	6 Ay	6 Ay
Koordinatör Birim	Okul İdaresi								
İş birliği Yapılacak Birimler	Branş Öğretmenleri								
Riskler	Doğal afetler,Üst politikalar								
Stratejiler	S1. Öğrencilerin genel derslerdeki kazanım eksiklikleri tespit edilerek destekleme ve yetiştirme kurslarıyla akademik yeterliklerinin artırılması sağlanacaktır. S2. Dijital platformlar aracılığıyla öğrencilerin tamamlayıcı ve destekleyici eğitim almaları sağlanacaktır. S3. DYK'lara yönelik ders içeriklerine katkı sağlayacak etkinlik, okuma vb								

	aktivitelerin zenginleştirilmesi sağlanacaktır. S4. DYK içerikleri öğrencinin hazır bulunuşluk seviyesi dikkate alınarak hazırlanacaktır. S5. Öğrencilerin devamsızlık nedenleri tespit edilerek devamsızlığa neden olan etmenler giderilecektir.
Maliyet Tahmini	Maliyeti yoktur.
Tespitler	Devamsızlık oranları
İhtiyaçlar	1.Veli ziyaretleri artırılmalı 2.Toplantılar veli katılımı artırılmalı

Amaç 1	A1. Öğrencilerin eğitim öğretime etkin katılımlarıyla donanımlı olarak bir üst öğrenime geçişi sağlanacaktır.									
Hedef 1.2	H.2.Öğrencilerin öğrenmelerini artıracak motive edici çalışmalar yapılacaktır.									
Performans Göstergeleri	Hedefe Etkisi*	Başlangıç Değeri**	1. Yıl	2. Yıl	3. yıl	4. Yıl	5. Yıl	İzleme Sıklığı	Rapor Sıklığı	
PG 1.2.1. Okula yeni başlayan öğrencilerden oryantasyon eğitimine katılan öğrencilerin oranı (%)	%40	%70	%80	%85	%90	%95	%100	6 ay	6 ay	
PG 1.2.2. Bir eğitim öğretim yılında sanat,bilim,kültür ve spor alanlarında en az bir faaliyetine katılan öğrenci oranı (%)	%30	%70	%80	%85	%90	%95	%100	6 Ay	6 Ay	
PG 1.2.3. Öğrenci başına okunan kitap sayısı.	%30	11	13	15	17	19	22	6 ay	6 ay	
Koordinatör Birim	Zümre başkanları									
İş birliği Yapılacak Birimler	Branş Öğretmenleri Kadrosu									
Riskler	Maliyetin karşılanmaması,veli izinleri									
Stratejiler	S1. Okula yeni gelen öğrencilerin uyum haftasından önce veli ziyaretleri yapılacaktır. S2. Okulumuzda ve ilçede sanat,bilim,kültür ve spor alanlarında çalışmalar yapıp katılımlarsağlanacaktır. S3.Kütüphanenin donanım ve kitap sayısını artırma çalışması yapılacaktır.									
Maliyet Tahmini	15.000 TL									
Tespitler	Doğal afetler,Maliyetin karşılanmaması									
İhtiyaçlar	Maliyetin karşılanması için iş insanlarıyla görüşme,Okul aile birliği yardımları									

2.TEMA: Eğitim ve Öğretimde Kalite Amaç, Hedef, Gösterge ve Stratejilere İlişkin Kart Şablonu

Amaç 2	A1. Öğrencilere medeniyetimizin ve insanlığın ortak değerleriyle çağın gereklerine uygun bilgi, beceri, tutum ve davranışlar kazandırılacaktır.								
Hedef 2.1	H.1. Öğrencilerin akademik başarılarıyla birlikte tasarım ve girişimcilik yönlerini artırmaya yönelik bütüncül çalışmalar yürütülecektir.								
Performans Göstergeleri	Hedefe Etkisi*	Başlangıç Değeri**	1. Yıl	2. Yıl	3. yıl	4. Yıl	5. Yıl	İzleme Sıklığı	Rapor Sıklığı
PG 1.1.1. Matematik,Türkçe, Fen Bilimleri, Sosyal Bilimler, Yabancı dil ve Din Kültürü ve ahlak Bilgisi dersleri yıl sonu puan ortalamaları	%50	58	60	65	68	70	80	6 Ay	6 Ay
PG 1.1.2. Bir eğitim ve öğretim yılında yerel, ulusal ve uluslararası proje, yarışma vb. etkinliklere katılan öğrenci oranı (%)	%50	%50	%55	%60	%68	%75	%90	6 Ay	6 Ay
Koordinatör Birim	Okul/kurumun idaresi								
İş birliği Yapılacak Birimler	Branş Öğretmenleri Kadrosu								
Riskler	Velilerin etkinlik için öğrencilerine izin vermemesi								
Stratejiler	S1. Öğrencilerin kazanım eksiklikleri tespit edilerek destekleme ve yetiştirme kurslarıyla akademik yeterliklerinin artırılması sağlanacaktır. S2. Öğrencilerin kompozisyon, resim, şiir vb. yarışmalara katılımları teşvik edilecek, okul içerisinde yapılan yarışmalarda ödüllendirilmeleri sağlanacaktır. S3. Okul kütüphanesi zenginleştirilecek, öğrencilerin kitap okumasını teşvik edecek etkinlikler düzenlenecektir. S4. Öğrencilerin yerel, ulusal ve uluslararası proje ve yarışmalara katılmaları teşvik edilecektir.								
Maliyet Tahmini	Maliyeti yoktur.								
Tespitler	devamsızlık								
İhtiyaçlar	Etkinliklere öğrencisi için izin vermeyen velilerin ikna çalışmaları,kitaplar								

Amaç 2	A1. Öğrencilere medeniyetimizin ve insanlığın ortak değerleriyle çağın gereklerine uygun bilgi, beceri, tutum ve davranışlar kazandırılacaktır.								
Hedef 2.2	H.2 Öğrencilerin bilimsel, kültürel, sanatsal, sportif ve toplum hizmeti alanlarında ders dışı etkinliklere katılım oranı artırılacaktır.								
Performans Göstergeleri	Hedefe Etkisi*	Başlangıç Değeri**	1. Yıl	2. Yıl	3. yıl	4. Yıl	5. Yıl	İzleme Sıklığı	Rapor Sıklığı
PG 1.2.1. Okulda bir eğitim ve öğretim döneminde bilimsel, kültürel, sanatsal ve sportif alanlarda en az bir faaliyete katılan öğrenci oranı (%)	%40	%70	%80	%85	%90	%95	%100	6 Ay	6 Ay
PG 1.2.2. Bir eğitim ve öğretim yılında en az iki sosyal sorumluluk ve toplum hizmeti çalışmalarına katılan öğrenci oranı (%)	%30	%50	%60	%65	%70	%80	%100	6 Ay	6 Ay
PG 1.2.3. Bir eğitim ve öğretim yılında yerel, ulusal ve uluslararası proje, yarışma vb. etkinliklere katılan öğrenci oranı (%)	%30	%50	%55	%60	%68	%75	%90	6 Ay	6 Ay
Koordinator Birim	Okul İdaresi								
İş birliği Yapılacak Birimler	Okul Aile Birliği,Sınıf rehber öğretmenleri								
Riskler	Mevsimlik Tarım İşçiliği,Doğal afetler								
Stratejiler	<p>S 1. Her bir öğrencinin bir kulüp faaliyetinde aktif olarak yer alması sağlanarak kulüp faaliyetlerinin etkinliği artırılacaktır.</p> <p>S 2. Öğrencilerin seviyelerine uygun olarak toplumsal sorunların çözümüne katkı sağlamak ve farkındalık oluşturmak amacıyla afet ve acil durum, çevre, eğitim, spor, kültür ve turizm, sağlık ve sosyal hizmetler alanlarında toplum hizmeti faaliyetlerine katılımları artırılacaktır.</p> <p>S 3. Okul bünyesinde yarışmalar düzenlenecektir.</p> <p>S 4. Diğer kurum ve kuruluşlarla iş birliği içerisinde yürütülen bilimsel, sosyal, kültürel, sanatsal ve sportif alanlardaki faaliyetler artırılacaktır.</p> <p>S 5. Okul bünyesinde etkinlikler düzenlenecektir.</p>								
Maliyet Tahmini	12.000 TL								
Tespitler	Pandemi,doğal afetler yüzünden devamsızlık yapan öğrencilerin olması								
İhtiyaçlar	Veli toplantılarına katılımın sağlanması ve gerekli izinlerin alınması								

3.TEMA: Kurumsal Kapasite Amaç, Hedef, Gösterge ve Stratejilere İlişkin Kart Şablonu

Amaç 3	A1. Eğitimin temel ilkeleri doğrultusunda okulun niteliğini arttırmak amacıyla kurumsal kapasite geliştirilecektir.								
Hedef 3.1	H.1.Eğitim ve öğretimin sağlıklı ve güvenli bir ortamda gerçekleştirilmesi için okul sağlığı ve güvenliği geliştirilecektir.								
Performans Göstergeleri	Hedefe Etkisi*	Başlangıç Değeri**	1. Yıl	2. Yıl	3. yıl	4. Yıl	5. Yıl	İzleme Sıklığı	Rapor Sıklığı
PG 1.1.1. Bağımlılıkla mücadele ile ilgili konularda eğitim alan öğrenci ve öğretmen sayısı	%20	2	1	1	1	1	1	6 Ay	6 Ay
PG 1.1.2. Akran zorbalığı ve siber zorbalıkla ilgili konularda eğitim alan öğretmen, öğrenci ve veli sayısı	%20	1	2	2	2	2	2	6 Ay	6 Ay
PG 1.1.3.. Sağlıklı beslenme ve obezite ile ilgili konularda verilen eğitim alan öğrenci, öğretmen ve veli sayısı	%20	1	1	1	1	1	1	6 Ay	6 Ay
PG 1.1.4.. Hijyen, gıda güvenliği, bulaşıcı hastalıklar ile ilgili konularda verilen eğitim alan öğrenci, öğretmen ve personel sayısı	%20	3	3	3	3	3	3	6 Ay	6 Ay
PG 1.1.5.. Sivil savunma eğitimlerine katılan öğrenci ve öğretmen sayısı	%20	72	75	80	85	90	99	6 Ay	6 Ay
Koordinatör Birim	Okul idaresi								
İş birliği Yapılacak Birimler	Rehberlik araştırma merkezi, Branş öğretmenleri								
Riskler	Rehber öğretmenin bulunmaması								
Stratejiler	S1. Eğitim ortamları iş sağlığı ve güvenliği yönergesine uygun hâle getirilecektir. S2. Öğrenci, öğretmen ve velilerde farkındalık oluşturmak için bağımlılıkla mücadele, akran zorbalığı, siber zorbalık, sağlıklı beslenme ve obezite, hijyen, bulaşıcı hastalıklar ve gıda güvenliği gibi konularda alan uzmanları ile iş birliğinde eğitimler düzenlenecektir. S3. Doğa, insan ve teknoloji kaynaklı (deprem, sel, heyelan, yangın, çığ ve salgın hastalıklar vd.) afetlere karşı gerekli tedbirlerin alınması için çalışmalar yapılacaktır. S4. Okulun afet ve acil durum eylem planının güncel tutulması sağlanacaktır.								
Maliyet Tahmini	4500 TL								

Tespitler	2023 yılı Stratejik planımızda bulunan hedeflerin revize edilerek tespitlerin giderilmesi,Hedefteki göstergelerin başarıya olan olumlu katkısı
İhtiyaçlar	Rehberlik araştırma merkezinden Rehber öğretmen bulunması.

Amaç 3	A1. Eğitimin temel ilkeleri doğrultusunda okulun niteliğini arttırmak amacıyla kurumsal kapasite geliştirilecektir.								
Hedef 3.2	H.2. Temel eğitimde okulların niteliğini arttıracak uygulamalara ve çalışmalara yer verilmesi sağlanacaktır.								
Performans Göstergeleri	Hedefe Etkisi*	Başlangıç Değeri**	1. Yıl	2. Yıl	3. yıl	4. Yıl	5. Yıl	İzleme Sıklığı	Rapor Sıklığı
PG 1.2.1. İyileştirilen fiziki mekân sayısı.	%50	2	1	1	1	1	1	6 Ay	6 Ay
PG 1.2.2 Okul bahçesine yapılan eğitici oyun görselleri ve alanları sayısı	%50	3	4	5	6	7	8	6 Ay	6 Ay
Koordinatör Birim	Okul idaresi								
İş birliği Yapılacak Birimler	Öğretmenler Kadrosu								
Riskler	Doğal afetler,Maliyet								
Stratejiler	S1. Fiziki mekânların (derslikler, spor salonu, kütüphaneler, atölyeler vb.) iyileştirilmesi için kamu idareleri, belediyeler ve işverenlerle iş birlikleri yapılacaktır. S2. Okul bahçesine yapılan eğitici oyun görselleri ve alanları yapmak için iç ve dış paydaşlarla işbirliği yapılacaktır								
Maliyet Tahmini	25000 TL								
Tespitler	Eğitim ortamlarının fiziki imkânları geliştirilmesi ile başarı arasındaki doğru orantı								
İhtiyaçlar	Okul Aile Birliği,İş insanları, kamu idareleri,belediyeler işbirliği yapılarak maliyetlerin sağlanması.								

4.5. Maliyetlendirme

Tablo 24. Tahmini Maliyet Tablosu

	2024	2025	2026	2027	2028	Toplam Maliyet
Amaç 1	10000	12000	20000	25000	28000	95000 TL
Hedef 1	0	0	0	0	0	0
Hedef 2	15000	17000	20000	25000	28000	105.000 TL
Amaç 2	12500	15000	17500	20000	24500	89500 TL
Hedef 1	0	0	0	0	0	47000 TL
Hedef 2	12000	13000	14500	15400	16300	71200 TL
Amaç 3	27500	33000	40000	45000	57000	202.500 TL
Hedef 1	4500	5500	6000	7000	8000	31.000 TL
Hedef 2	25.000	30.000	35.000	40.000	50.000	180.000 TL
Genel Yönetim Giderleri	0	0	0	0	0	0
TOPLAM	50000	60000	77500	90000	109500	821.200 TL

5. İZLEME VE DEĞERLENDİRME

Sultan Abdulhamit Han İmam Hatip Ortaokulu Müdürlüğümüz **2024-2028 Stratejik Planı'nda** yer alan performans göstergelerinin gerçekleşme durumlarının tespiti yılda iki kez yapılacaktır.

Ara izleme olarak nitelendirilebilecek yılın ilk altı aylık dönemini kapsayan birinci izleme kapsamında, Strateji Geliştirme Şubesi tarafından harcama birimlerinden sorumlu oldukları performans göstergeleri ve stratejiler ile ilgili gerçekleşme durumlarına ilişkin veriler toplanarak konsolide edilecektir. Performans hedeflerinin gerçekleşme durumları hakkında hazırlanan "**Stratejik Plan İzleme Raporu**" Okul Müdürü, Müdür yardımcısı ve Öğretmenler ile kurum içi paydaşların görüşüne sunulacaktır. Bu aşamada amaç, varsa öncelikle yıllık hedefler olmak üzere, hedeflere ulaşılmasının önündeki engelleri ve riskleri belirlemek ve yıllık hedeflere ulaşılmasını sağlamak üzere gerekli görülebilecek tedbirlerin alınmasıdır. 106 Yılın tamamına ilişkin ikinci izleme kapsamında ise Strateji Geliştirme Şubesi tarafından harcama birimlerinden sorumlu oldukları performans göstergeleri ve stratejiler ile ilgili yıl sonu gerçekleşme durumlarına ait veriler toplanarak konsolide edilecektir.

Bu aşamadaki amaç, varsa öncelikle plan sonu hedefler olmak üzere, hedeflere ulaşılmasının önündeki engelleri ve riskleri belirlemek ve plan sonu hedeflere ulaşılmasını sağlamak üzere gerekli görülebilecek tedbirlerin alınmasıdır. "Stratejik plan değerlendirme raporu", raporun yönetici özeti ve birim performanslarına ilişkin bulguların yer aldığı birim izleme kartları hazırlanarak ilgililer ile paylaşılacaktır.

Okul Müdürü, Müdür Yardımcısı, Strateji Geliştirme Ekibi ve kurum içi paydaşların katılımı ile gerçekleştirilecek toplantılarda, stratejik planın kalan süresi için

hedeflere nasıl ulařılacağına iliřkin gerekli önlemler ortaya konacak ve ilgili birimler görevlendirilecektir.

Deęerlendirmeler ilgililik, etkililik, etkinlik ve sürdürülebilirlik gibi kriterlere göre yapılacaktır. İzleme ile deęerlendirme toplantıları, ihtiyaca göre daha kısa dönemler halinde de gerçekleştirilebilecektir. İzleme ve deęerlendirme sürecinde temel sorumluluk üst yöneticidedir. Hedeflerin ve ilgili performans göstergeleri ile risklerin takibi, hedeften sorumlu birimin harcama yetkilisinin; hedeflerin gerçekleşme sonuçlarının harcama birimlerinden alınarak konsolide edilmesi, analizi, deęerlendirilmesi ve üst yöneticiye sunulması ise Strateji Geliřtirme Biriminin sorumluluęundadır.

6. Tablo - Ekler

Okulumuz 2024-2028 stratejik planında 24 adet tablo ve ekler kullanılmıř ve ilgili bařlıklara iliřkilendirilmiř ve paydařlarımıza uygulanan anket ve çözümlene verileri Sayfa 14-19'da detaylı sunulmuřtur.